

แผนอัตรากำลัง ๓ ปี
ประจำปีงบประมาณ พ.ศ. ๒๕๖๔ - ๒๕๖๖
(ปรับปรุงครั้งที่ ๑)



ของ
องค์การบริหารส่วนตำบลนิคมพัฒนา
อำเภอชูขันธ์ จังหวัดศรีสะเกษ

สารบัญ

เรื่อง	หน้า
๑. หลักการและเหตุผล	๑
๒. วัตถุประสงค์	๒
๓. กรอบแนวคิดในการจัดทำแผนอัตรากำลัง ๓ ปี	๒
๔. สภาพปัญหา ความต้องการของประชาชนในเขตพื้นที่องค์กรปกครองส่วนท้องถิ่น	๔
๕. ภารกิจ อำนาจหน้าที่ขององค์กรปกครองส่วนท้องถิ่น	๖
๖. ภารกิจหลัก และภารกิจรอง ที่องค์กรปกครองส่วนท้องถิ่นจะดำเนินการ	๘
๗. สรุปปัญหาและแนวทางในการกำหนดโครงสร้างส่วนราชการและกรอบอัตรากำลัง	๘
๘. โครงสร้างการกำหนดส่วนราชการ	๙
๙. ภาระค่าใช้จ่ายเกี่ยวกับเงินเดือนและประโยชน์ตอบแทนอื่น	๑๕
๑๐. แผนภูมิโครงสร้างการแบ่งส่วนราชการตามแผนอัตรากำลัง ๓ ปี	๑๘
๑๑. บัญชีแสดงจัดคนลงสู่ตำแหน่งและการกำหนดเลขที่ตำแหน่งในส่วนราชการ	๒๔
๑๒. แนวทางการพัฒนาข้าราชการหรือพนักงานส่วนท้องถิ่น	๒๘
๑๓. ประกาศคุณธรรม จริยธรรมของข้าราชการหรือพนักงานส่วนท้องถิ่น และลูกจ้าง	๒๙

ภาคผนวก

- สำเนาคำสั่งแต่งตั้งคณะกรรมการจัดทำแผนอัตรากำลัง
- บันทึกรายงานการประชุม
- สำเนาเอกสารขออนุมัติตำแหน่งเพิ่ม (เอกสารหมายเลข ๑ - เอกสารหมายเลข ๖)
- สำเนาเอกสารขออนุมัติยุบเลิกตำแหน่ง (เอกสารหมายเลข ๑ - เอกสารหมายเลข ๔)

แผนอัตรากำลัง ๓ ปี
ประจำปีงบประมาณ พ.ศ. ๒๕๖๔ - ๒๕๖๖ (ปรับปรุงครั้งที่ ๑)
องค์การบริหารส่วนตำบลนิคมพัฒนา อำเภوخุขันธุ์ จังหวัดศรีสะเกษ

๑. หลักการและเหตุผล

๑.๑ ประกาศคณะกรรมการกลางพนักงานส่วนตำบล (ก.อบต.) เรื่อง มาตรฐานทั่วไปเกี่ยวกับอัตรากำลัง และมาตรฐานของตำแหน่ง กำหนดให้ (ก.อบต.จังหวัด) พิจารณากำหนดตำแหน่งข้าราชการหรือพนักงานส่วนท้องถิ่นว่า จะมีตำแหน่งใด ระดับใด อยู่ในส่วนราชการใด จำนวนเท่าใด ให้คำนึงถึงภาระหน้าที่ความรับผิดชอบ ลักษณะงานที่ต้องปฏิบัติ ความยาก ปริมาณและคุณภาพของงาน ตลอดจนทั้งภาระค่าใช้จ่ายด้านบุคคลขององค์กรปกครองส่วนท้องถิ่น (อบต.) โดยให้องค์กรปกครองส่วนท้องถิ่น (อบต.) จัดทำแผนอัตรากำลังของข้าราชการหรือพนักงานส่วนท้องถิ่น เพื่อใช้ในการกำหนดตำแหน่ง โดยความเห็นชอบของคณะกรรมการพนักงานส่วนตำบล (ก.อบต.จังหวัด) ทั้งนี้ ให้เป็นไปตามหลักเกณฑ์ และวิธีการที่คณะกรรมการพนักงานส่วนตำบล (ก.อบต.) กำหนด

๑.๒ ประกาศคณะกรรมการกลางข้าราชการหรือพนักงานส่วนท้องถิ่น (ก.กลาง) เรื่อง มาตรฐานทั่วไปเกี่ยวกับอัตรากำลังกำหนดให้คณะกรรมการข้าราชการหรือพนักงานส่วนท้องถิ่น (ก.จังหวัด) กำหนดตำแหน่งข้าราชการหรือพนักงานส่วนท้องถิ่นว่า จะมีตำแหน่งใด ระดับใด อยู่ในส่วนราชการใด จำนวนเท่าใด ให้คำนึงถึงภาระหน้าที่ความรับผิดชอบ ลักษณะงานที่ต้องปฏิบัติ ความยาก ปริมาณและคุณภาพของงาน ตลอดจนทั้งภาระค่าใช้จ่ายด้านบุคคลขององค์การบริหารส่วนตำบล โดยให้องค์กรปกครองส่วนท้องถิ่น จัดทำแผนอัตรากำลังของข้าราชการหรือพนักงานส่วนท้องถิ่นเพื่อใช้ในการกำหนดตำแหน่ง โดยความเห็นชอบของคณะกรรมการข้าราชการหรือพนักงานส่วนท้องถิ่น(ก.จังหวัด) ทั้งนี้ ให้เป็นไปตามหลักเกณฑ์และวิธีการที่คณะกรรมการกลางข้าราชการหรือพนักงานส่วนท้องถิ่น (ก.กลาง) กำหนด

๑.๓ คณะกรรมการกลางข้าราชการ หรือพนักงานส่วนท้องถิ่น (ก.กลาง) ได้มีมติเห็นชอบประกาศการกำหนดตำแหน่งข้าราชการหรือพนักงานส่วนท้องถิ่น โดยกำหนดแนวทางให้องค์การบริหารส่วนตำบล จัดทำแผนอัตรากำลังขององค์กรปกครองส่วนท้องถิ่น เพื่อเป็นกรอบในการกำหนดตำแหน่งและการใช้ตำแหน่งข้าราชการหรือพนักงานส่วนท้องถิ่น ลูกจ้างประจำและพนักงานจ้าง โดยเสนอให้คณะกรรมการข้าราชการหรือพนักงานส่วนท้องถิ่น (ก.จังหวัด) พิจารณาให้ความเห็นชอบ โดยกำหนดให้องค์การบริหารส่วนตำบล แต่งตั้งคณะกรรมการจัดทำแผนอัตรากำลัง เพื่อวิเคราะห์อำนาจหน้าที่และภารกิจขององค์การบริหารส่วนตำบล วิเคราะห์ความต้องการกำลังคน วิเคราะห์การวางแผนการใช้กำลังคน จัดทำกรอบอัตรากำลัง และกำหนดหลักเกณฑ์และเงื่อนไขในการกำหนดตำแหน่งข้าราชการหรือพนักงานส่วนท้องถิ่นตามแผนอัตรากำลัง ๓ ปี

๑.๔ จากหลักการและเหตุผลดังกล่าว องค์การบริหารส่วนตำบลนิคมพัฒนา จึงได้จัดทำแผนอัตรากำลัง ๓ ปี ประจำปีงบประมาณ พ.ศ. ๒๕๖๔ - ๒๕๖๖ (ปรับปรุงครั้งที่ ๑) ขึ้น

๒. วัตถุประสงค์

๒.๑ เพื่อให้องค์การบริหารส่วนตำบลนิคมพัฒนา มีโครงสร้างการแบ่งงานและระบบงานที่เหมาะสมไม่ซ้ำซ้อน

๒.๒ เพื่อให้องค์การบริหารส่วนตำบลนิคมพัฒนา มีการกำหนดตำแหน่ง การจัดอัตรากำลัง โครงสร้างให้เหมาะสมกับอำนาจและหน้าที่ขององค์การบริหารส่วนตำบล ตามกฎหมายจัดตั้งองค์กรปกครองส่วนท้องถิ่นแต่ละประเภท และตามพระราชบัญญัติกำหนดแผนและขั้นตอนการกระจายอำนาจให้องค์กรปกครองส่วนท้องถิ่น พ.ศ. ๒๕๔๒

๒.๓ เพื่อให้คณะกรรมการข้าราชการหรือพนักงานส่วนท้องถิ่น (ก.จังหวัด) สามารถตรวจสอบการกำหนดตำแหน่ง และการใช้ตำแหน่งข้าราชการหรือพนักงานส่วนท้องถิ่น ข้าราชการครู บุคลากรทางการศึกษา ลูกจ้างประจำ และพนักงานจ้างว่าถูกต้องเหมาะสมหรือไม่

๒.๔ เพื่อเป็นแนวทางในการดำเนินการวางแผนการพัฒนาบุคลากรขององค์กรปกครองส่วนท้องถิ่น

๒.๕ เพื่อให้องค์การบริหารส่วนตำบล สามารถวางแผนกำลังในการบรรจุแต่งตั้งข้าราชการหรือพนักงานส่วนท้องถิ่น ข้าราชการครู บุคลากรทางการศึกษา ลูกจ้างประจำ และพนักงานจ้าง เพื่อให้การบริหารงานขององค์การบริหารส่วนตำบลเกิดประโยชน์ต่อประชาชน เกิดผลสัมฤทธิ์ต่อภารกิจ ตามอำนาจหน้าที่ มีประสิทธิภาพ มีความคุ้มค่า สามารถลดขั้นตอนการปฏิบัติงาน มีการลดภารกิจและยุบเลิกหน่วยงานที่ไม่จำเป็น การปฏิบัติภารกิจสามารถตอบสนองความต้องการของประชาชนได้เป็นอย่างดี

๒.๖ เพื่อให้องค์การบริหารส่วนตำบล สามารถควบคุมภาระค่าใช้จ่ายด้านการบริหารงานบุคคลให้เป็นไปตามที่กฎหมายกำหนด

๓. กรอบแนวคิดในการจัดทำแผนอัตรากำลัง ๓ ปี

องค์การบริหารส่วนตำบลนิคมพัฒนา โดยคณะกรรมการจัดทำแผนอัตรากำลัง ซึ่งประกอบด้วยนายกองค์กรปกครองส่วนท้องถิ่น เป็นประธานกรรมการ ปลัดองค์กรปกครองส่วนท้องถิ่น หัวหน้าส่วนราชการทุกส่วนราชการ เป็นกรรมการ หัวหน้าส่วนราชการที่รับผิดชอบการบริหารงานบุคคล เป็นกรรมการและเลขานุการ และข้าราชการหรือพนักงานส่วนท้องถิ่นที่ได้รับมอบหมายไม่เกิน ๒ คน เป็นผู้ช่วยเลขานุการ มีหน้าที่จัดทำแผนอัตรากำลัง ๓ ปี โดยมีขอบเขตเนื้อหาครอบคลุมในเรื่องต่างๆ ดังต่อไปนี้

๓.๑ วิเคราะห์ภารกิจ อำนาจหน้าที่ความรับผิดชอบขององค์การบริหารส่วนตำบล ตามกฎหมายจัดตั้งองค์กรปกครองส่วนท้องถิ่นแต่ละประเภทและตามพระราชบัญญัติแผนและขั้นตอนการกระจายอำนาจให้องค์กรปกครองส่วนท้องถิ่น พ.ศ. ๒๕๔๒ ตลอดจนกฎหมายอื่น ให้สอดคล้องกับแผนพัฒนาเศรษฐกิจและสังคมแห่งชาติ แผนพัฒนาจังหวัด แผนพัฒนาอำเภอ แผนพัฒนาตำบล นโยบายของรัฐบาล นโยบายผู้บริหาร และสภาพปัญหาในพื้นที่ขององค์การบริหารส่วนตำบลนิคมพัฒนา เพื่อให้การดำเนินการขององค์กรปกครองส่วนท้องถิ่น บรรลุผลตามพันธกิจที่จัดตั้งไว้จำเป็นต้องจัดสรรอัตรากำลัง ตามหน่วยงานต่างๆ ให้เหมาะสมกับเป้าหมายการดำเนินการ โดยมุมมองนี้เป็นการพิจารณาว่า งานในปัจจุบันที่ดำเนินการอยู่ นั้นครบถ้วนและตรงตามภารกิจหรือไม่ อย่างไร หากงานที่ทำอยู่ในปัจจุบันไม่ตรงกับภารกิจในอนาคตก็ต้องการวางแผนก็ต้องมีการวางแผนการรอบอัตรากำลังให้ปรับเปลี่ยนไปตามทิศทางในอนาคต รวมถึงหากงานในปัจจุบันบางส่วนไม่ต้องดำเนินการแล้ว อาจทำให้การจัดสรรกำลังคนของบางส่วนราชการเปลี่ยนแปลงไป ทั้งนี้ เพื่อให้เกิดการเตรียมความพร้อมในเรื่องกำลังคนให้รองรับสถานการณ์ในอนาคต

๓.๒ กำหนดโครงสร้างการแบ่งส่วนราชการภายในและการจัดระบบงาน เพื่อรองรับภารกิจตามอำนาจหน้าที่ความรับผิดชอบ ให้สามารถแก้ปัญหาของจังหวัดศรีสะเกษ ได้อย่างมีประสิทธิภาพ

๓.๓ การวิเคราะห์ต้นทุนค่าใช้จ่ายของกำลังคน: Supply pressure เป็นการนำประเด็นตามอำนาจหน้าที่ความรับผิดชอบ ให้สามารถแก้ปัญหาของจังหวัดศรีสะเกษ ได้อย่างมีประสิทธิภาพ

๓.๓.๑ การจัดระดับชั้นงานที่เหมาะสม ให้พิจารณาถึงต้นทุนต่อการกำหนดระดับชั้นงานในแต่ละประเภท เพื่อให้การกำหนดตำแหน่งและการปรับระดับชั้นงานเป็นไปอย่างประหยัดและมีประสิทธิภาพสูงสุด

๓.๓.๒ การจัดสรรประเภทของบุคลากรส่วนท้องถิ่น (ข้าราชการหรือพนักงานส่วนท้องถิ่น ข้าราชการครู บุคลากรทางการศึกษา ลูกจ้างประจำ และพนักงานจ้าง) โดยหลักการแล้ว การจัดประเภทลักษณะงานผิด จะมีผลกระทบต่อประสิทธิภาพ และต้นทุนในการทำงานขององค์กร ดังนั้น ในการกำหนดอัตรากำลังข้าราชการหรือพนักงานส่วนท้องถิ่นในแต่ละส่วนราชการจะต้องมีการพิจารณาว่าตำแหน่งที่กำหนดในปัจจุบันมีความเหมาะสมหรือไม่ หรือควรเปลี่ยนลักษณะการกำหนดตำแหน่งเพื่อให้การทำงานเป็นไปอย่างมีประสิทธิภาพมากขึ้น โดยภาระค่าใช้จ่ายด้านการบริหารงานบุคคลต้องไม่เกินร้อยละสี่สิบของงบประมาณรายจ่าย ตามมาตรา ๓๕ แห่งพระราชบัญญัติระเบียบบริหารงานบุคคลส่วนท้องถิ่น พ.ศ. ๒๕๔๒

๓.๔ การวิเคราะห์กระบวนการและเวลาที่ใช้ในการปฏิบัติงาน เป็นการนำข้อมูลเวลาที่ใช้ในการปฏิบัติงาน ตามกระบวนการจริง (Work process) ในอดีต เพื่อวิเคราะห์ปริมาณงานต่อบุคคลจริง โดยสมมติฐานที่ว่า งานใดที่ต้องมีกระบวนการและเวลาที่ใช้มากกว่าโดยเปรียบเทียบย่อมต้องใช้อัตรากำลังคนมากกว่า อย่างไรก็ตามในภาคราชการส่วนท้องถิ่นนั้น งานบางลักษณะ เช่น งานกำหนดนโยบาย งานมาตรฐาน งานเทคนิคด้านช่าง หรืองานบริการบางประเภทไม่สามารถกำหนดเวลา มาตรฐานได้ ดังนั้น การคำนวณเวลาที่ใช้ในกรณีของภาคราชการส่วนท้องถิ่นนั้น จึงทำได้เพียงเป็นข้อมูลเปรียบเทียบ (Relative Information) มากกว่าจะเป็นข้อมูลที่ใช้ในการกำหนดคำนวณอัตรากำลังต่อหน่วยงานจริงเหมือนในภาคเอกชน นอกจากนี้ ก่อนจะคำนวณเวลาที่ใช้ในการปฏิบัติงานแต่ละส่วนราชการจะต้องพิจารณาปริมาณงาน ลักษณะงานที่ปฏิบัติว่ามีความ สอดคล้องกับภารกิจของหน่วยงานหรือไม่ เพราะในบางครั้งอาจเป็นไปได้ว่างานที่ปฏิบัติอยู่ในปัจจุบันมีลักษณะเป็นงาน โครงการพิเศษ หรืองานของหน่วยงานอื่น ก็มีความจำเป็นต้องใช้ประกอบการพิจารณาด้วย

๓.๕ การวิเคราะห์ผลงานที่ผ่านมาเพื่อประกอบการกำหนดกรอบอัตรากำลังเป็นการนำ ผลลัพธ์ที่พึงประสงค์ของแต่ละส่วนราชการและพันธกิจขององค์กรมายึดโยงกับจำนวนกรอบอัตรากำลังที่ต้อง ใช้สำหรับการสร้างผลลัพธ์ที่พึงประสงค์ให้ได้ตามเป้าหมาย โดยสมมติฐานที่ว่า หากผลงานที่ผ่านมา เปรียบเทียบกับผลงานในปัจจุบันและในอนาคตมีความแตกต่างกันอย่างมีนัยสำคัญ อาจต้องมีการพิจารณา แนวทางในการกำหนด/เกลี่ยอัตรากำลังใหม่ เพื่อให้เกิดการทำงานที่มีประสิทธิภาพและสนับสนุนการทำงาน ตามภารกิจของส่วนราชการและองค์กรอย่างสูงสุด

๓.๖ การวิเคราะห์ข้อมูลจากความคิดเห็นแบบ ๓๖๐ องศา เป็นการสอบถามความคิดเห็น จากผู้มีส่วนได้ส่วนเสียหรือนำประเด็นต่างๆอย่างเรื่องการบริหารงาน งบประมาณ คน มาพิจารณาอย่างน้อย ใน ๓ ประเด็น ดังนี้

๓.๖.๑ เรื่องพื้นที่และการจัดโครงสร้างองค์กร เนื่องจากการจัดโครงสร้างองค์กรและการ แบ่งงานในพื้นที่นั้นจะมีผลต่อการกำหนดกรอบอัตรากำลังเป็นอย่างมาก เช่น หากกำหนดโครงสร้างที่มาก เกินไปจะทำให้เกิดตำแหน่งงานขึ้นตามมาอีกไม่ว่าจะเป็นงานหัวหน้าฝ่าย งานธุรการ สารบรรณและบริหาร ทั่วไปในส่วนราชการนั้น ซึ่งอาจมีความจำเป็นต้องทบทวนว่าการกำหนดโครงสร้างในปัจจุบันของแต่ละส่วน ราชการนั้นมีความเหมาะสมมากน้อยเพียงใด

๓.๖.๒ เรื่องการเกษียณอายุราชการ เนื่องจากหลายส่วนราชการในปัจจุบัน มีข้าราชการสูงอายุ จำนวนมาก ดังนั้น อาจต้องมีการพิจารณาถึงการเตรียมการเรื่องกรอบอัตรากำลังที่จะรองรับการเกษียณอายุของข้าราชการ ทั้งนี้ ไม่ว่าจะเป็นการถ่ายทอดองค์ความรู้ การปรับตำแหน่งที่เหมาะสมขึ้นทดแทนตำแหน่งที่จะเกษียณอายุไป เป็นต้น

๓.๖.๓ ความคิดเห็นของผู้มีส่วนได้ส่วนเสีย เป็นการสอบถามจากเจ้าหน้าที่ภายในส่วน ราชการและผู้ที่มีส่วนเกี่ยวข้องกับส่วนราชการนั้นๆ ผ่านการส่งแบบสอบถามหรือการสัมภาษณ์ ซึ่งมุมมอง ต่างๆ อาจทำให้การกำหนดกรอบอัตรากำลังเป็นไปอย่างมีประสิทธิภาพมากขึ้น

๓.๖.๔ ความคิดเห็นของผู้มีส่วนได้ส่วนเสีย เป็นการสอบถามจากเจ้าหน้าที่ภายในส่วน ราชการและผู้ที่มีส่วนเกี่ยวข้องกับส่วนราชการนั้นๆ ผ่านการส่งแบบสอบถามหรือการสัมภาษณ์ ซึ่งมุมมอง ต่างๆ อาจทำให้การกำหนดกรอบอัตรากำลังเป็นไปอย่างมีประสิทธิภาพมากขึ้น

๓.๗ การพิจารณาเปรียบเทียบกับกรอบอัตรากำลังขององค์กรอื่นๆ กระบวนการนี้เป็นกระบวนการนำข้อมูลของอัตรากำลังในหน่วยงานที่มีลักษณะงานใกล้เคียงกัน เช่น การเปรียบเทียบจำนวนกรอบอัตรากำลังของงานการเจ้าหน้าที่ในเทศบาล ก. และงานการเจ้าหน้าที่ในเทศบาล ข. ซึ่งมีหน้าที่รับผิดชอบคล้ายกัน โดยสมมติฐานที่ว่าแนวโน้มของการใช้อัตรากำลังของแต่ละองค์กรในลักษณะงานและปริมาณงานแบบเดียวกันน่าจะมีจำนวนและการกำหนดตำแหน่งคล้ายคลึงกันได้

๓.๘ ให้องค์กรปกครองส่วนท้องถิ่นมีแผนการพัฒนาข้าราชการหรือพนักงานส่วนท้องถิ่นทุกคน โดยต้องได้รับการพัฒนาความรู้ความสามารถอย่างน้อยปีละ ๑ ครั้ง

การวิเคราะห์ข้อมูลเพื่อกำหนดกรอบอัตรากำลังไม่มุ่งเน้นในการเพิ่ม เกลี้ย หรือลดจำนวนกรอบอัตรากำลังเป็นสำคัญ แต่มีจุดมุ่งหมายเพื่อให้ส่วนราชการมีแนวทางในการพิจารณา กำหนดกรอบอัตรากำลังที่เป็นระบบมากขึ้น นอกจากนี้ยังมีจุดมุ่งเน้นให้ส่วนราชการพิจารณาการกำหนดตำแหน่งที่เหมาะสม (Right Jobs) มากกว่าการเพิ่ม/ลดจำนวนตำแหน่ง ตัวอย่างเช่น การวิเคราะห์ต้นทุนค่าใช้จ่ายแล้วพบว่า การกำหนดกรอบตำแหน่งในประเภททั่วไป อาจมีความเหมาะสมน้อยกว่าการกำหนดตำแหน่งประเภทวิชาการบางลักษณะงาน ทั้งๆที่ใช้ต้นทุนไม่แตกต่างกันมาก รวมถึงในการพิจารณาที่กระบวนการทำงานก็พบว่า เป็นลักษณะงานในเชิงการวิเคราะห์ในสายอาชีพมากกว่างานในเชิงปฏิบัติงาน และส่วนราชการอื่นก็กำหนดตำแหน่งในงานลักษณะนี้เป็นตำแหน่งประเภทวิชาการ ถ้าเกิดกรณีเช่นนี้ก็น่าจะมีเหตุผลเพียงพอที่จะกำหนดกรอบอัตรากำลังในลักษณะงานนี้เป็นตำแหน่งวิชาการ โดยไม่ได้เพิ่มจำนวนตำแหน่งของส่วนราชการเลย โดยสรุปอาจกล่าวได้ว่า กรอบแนวคิดการวิเคราะห์อัตรากำลัง (Effective Man Power Planning Framework) นี้ จะเป็นแนวทางให้ส่วนราชการสามารถมีข้อมูลเชิงวิเคราะห์อย่างเพียงพอในการที่จะอธิบายเหตุผลเชิงวิชาการ สำหรับการวางแผนกรอบอัตรากำลังที่เหมาะสมตามภารกิจงานของแต่ละส่วนราชการ นอกจากนี้การรวบรวมข้อมูลโดยวิธีการดังกล่าวจะทำให้ส่วนราชการ สามารถนำข้อมูลเหล่านี้ไปใช้ประโยชน์ในเรื่องอื่นๆ เช่น

- การใช้ข้อมูลที่หลากหลายจะทำให้เกิดการยอมรับได้มากกว่าโดยเปรียบเทียบ หากจะต้องมีการเกลี้ยอัตรากำลังระหว่างหน่วยงาน
- การจัดทำกระบวนการจริง (Work process) จะทำให้ได้เวลามาตรฐานที่จะสามารถนำไปใช้วัดประสิทธิภาพในการทำงานของบุคคลได้อย่างถูกต้อง รวมถึงในระยะยาวส่วนราชการสามารถนำผลการจัดทำกระบวนการและเวลามาตรฐานนี้ไปวิเคราะห์เพื่อการปรับปรุงกระบวนการ (Process Re - engineer) อันจะนำไปสู่การใช้อัตรากำลังที่เหมาะสมและมีประสิทธิภาพมากขึ้น
- การเก็บข้อมูลผลงาน จะทำให้สามารถพยากรณ์แนวโน้มของภาระงาน ซึ่งจะเป็นประโยชน์ในอนาคตต่อส่วนราชการในการเตรียมปรับยุทธศาสตร์ในการทำงาน เพื่อรองรับภารกิจที่จะเพิ่ม/ลดลง

๔. สภาพปัญหา และความต้องการของประชาชนในเขตพื้นที่

เพื่อให้การวางแผนอัตรากำลัง ๓ ปี ขององค์การบริหารส่วนตำบลนิคมพัฒนา มีความครบถ้วนขององค์การบริหารส่วนตำบลนิคมพัฒนา สามารถดำเนินการตามอำนาจหน้าที่ได้อย่างมีประสิทธิภาพ องค์การบริหารส่วนตำบลนิคมพัฒนา วิเคราะห์สภาพปัญหาในเขตพื้นที่ขององค์การบริหารส่วนตำบล ว่ามีปัญหอะไรและความจำเป็นพื้นฐานและความต้องการของประชาชนในเขตพื้นที่ที่สำคัญ ดังนี้

สภาพปัญหาของเขตพื้นที่ที่รับผิดชอบและความต้องการของประชาชน โดยแบ่งออกเป็นด้านต่าง ๆ ดังนี้

๔.๑ ปัญหาโครงสร้างพื้นฐาน

- ๔.๑.๑ การคมนาคมขนส่งระหว่างหมู่บ้านไม่สะดวก
- ๔.๑.๒ ปัญหาการไม่มีโทรศัพท์สาธารณะไม่เพียงพอ
- ๔.๑.๓ ไฟฟ้าสาธารณะไม่เพียงพอ

๔.๒ ปัญหาการผลิต การตลาด รายได้และการมีงานทำ

- ๔.๒.๑ การประกอบอาชีพในหมู่บ้าน
 - ปัญหาการขาดความรู้โอกาสในการประกอบอาชีพ
 - ปัญหาการขาดการรวมกลุ่มอาชีพที่มีมั่นคงถาวร
- ๔.๒.๒ ความรู้ทางด้านเทคโนโลยี การพัฒนาการเกษตร

๔.๓ ปัญหาสาธารณสุข และการอนามัย

- ๔.๓.๑ ปัญหาแหล่งข้อมูลข่าวสารด้านสาธารณสุข และอนามัย
- ๔.๓.๒ ปัญหาการแพร่ระบาดของยาเสพติด
- ๔.๓.๓ ปัญหาการให้บริการสุขภาพของผู้สูงอายุ เด็ก สตรี และคนพิการ ไม่ทั่วถึง
- ๔.๓.๔ ปัญหาการแพร่ระบาดและการป้องกันยุ่งลาย โรคพิษสุนัขบ้า

๔.๔ ปัญหาน้ำกิน - น้ำใช้ เพื่อการเกษตร

- ๔.๔.๑ การขาดแคลนน้ำสำหรับอุปโภค - บริโภคในฤดูแล้ง
- ๔.๔.๒ ระบบประปาหมู่บ้านไม่เพียงพอ

๔.๕ ปัญหาขาดความรู้เพื่อการปรับปรุงคุณภาพชีวิต

- ๔.๕.๑ ปัญหาการขาดแหล่งข้อมูลข่าวสาร
- ๔.๕.๒ การขาดโอกาสในการศึกษาและการศึกษานอกระบบ

๔.๖ ปัญหาทรัพยากรธรรมชาติ

- ๔.๖.๑ ไม่มีที่ทิ้งขยะทำให้ประชาชนทิ้งของไม่เป็นที่เป็นทาง
- ๔.๖.๒ น้ำในลำคลองชลประทาน /คลองธรรมชาติมีน้ำเค็มเข้าถึงในบางฤดูกาลไม่สามารถนำน้ำมาใช้ในการประกอบอาชีพเกษตรกรรมและอุปโภคบริโภคได้
- ๔.๖.๓ คลองตื้นเขิน มีวัชพืชขึ้นปกคลุมทำให้การระบายน้ำไม่สะดวก

ความต้องการของประชาชน

๑. ความต้องการด้านโครงสร้าง

- ๑.๑ ขุดลอกคลอง สร้างสะพาน คสล. วางท่อระบายน้ำ
- ๑.๒ องค์กรโทรศัพท์สาธารณะให้เพียงพอทุกหมู่บ้าน
- ๑.๓ ติดตั้งไฟฟ้าสาธารณะเพิ่มขึ้น
- ๑.๔ ปรับปรุงซ่อมแซมถนนลูกรังหินคลุก และปรับปรุงผิวถนนลาดยาง

๒. ความต้องการด้านการผลิต การเกษตร รายได้และการมีงานทำ

- ๒.๑ จัดตั้งศูนย์ข้อมูลในการผลิตทางการเกษตร
- ๒.๒ ฝึกอบรมให้ความรู้
- ๒.๓ สนับสนุนเงินทุนพร้อมอุปกรณ์
- ๒.๔ ให้ความรู้ทางด้านเทคโนโลยีที่ทันสมัย

๓. ความต้องการด้านสาธารณสุข และอนามัย

- ๓.๑ ฝึกอบรมให้ความรู้ทางโภชนาการอนามัยแม่และเด็ก
- ๓.๒ ให้ความรู้ด้านสุขศึกษา
- ๓.๓ ให้มีการป้องกันและแก้ไขปัญหายาเสพติด กำจัดยุ่งลาย และรณรงค์โรคพิษสุนัขบ้า
- ๓.๔ ต้องการดูแลสุขภาพผู้สูงอายุ เด็ก สตรี และคนพิการ สงเคราะห์ผู้สูงอายุ

๔. ความต้องการด้านน้ำอุปโภค - บริโภค เพื่อการเกษตร

- ๔.๑ ให้มีการขุดลอกคลองส่งน้ำและกำจัดวัชพืช
- ๔.๒ ให้มีการขยายเขตประปา

๕. ความต้องการด้านความรู้เพื่อการปรับปรุงคุณภาพชีวิต

- ๕.๑ ฝึกอบรมให้ความรู้ด้านอาชีพ มีศูนย์ข้อมูล ห้องสมุด ห้องสมุดชุมชน
- ๕.๒ ให้ความรู้ด้านการจัดการศึกษา การศึกษานอกระบบ
- ๕.๓ ให้ความรู้เกี่ยวกับการป้องกัน และแก้ไขปัญหาสุขภาพจิตต่างๆ
- ๕.๔ ฟื้นฟูและส่งเสริมศิลปวัฒนธรรมและภูมิปัญญาท้องถิ่น

๖. ความต้องการด้านทรัพยากรธรรมชาติ

- ๖.๑ ทรัพยากรความรู้ในการไม่ปล่อยน้ำเสียลดลง
- ๖.๒ ฝึกอบรมการจัดตั้งเยาวชนด้านการอนุรักษ์ทรัพยากรธรรมชาติและสิ่งแวดล้อม
- ๖.๓ ชุดลอกคลองที่ตื้นเขิน และกำจัดวัชพืช

๗. ความต้องการด้านการบริหาร และจัดการขององค์การบริหารส่วนตำบล

- ๗.๑ จัดประชุมประชาคมสร้างความเข้มแข็งให้กับองค์กรภาคประชาชน กลุ่มตรี กลุ่มอาสาอื่นๆ
- ๗.๒ จัดหาบุคลากรให้เพียงพอในการปฏิบัติ

๕. ภารกิจ อำนาจหน้าที่ขององค์การบริหารส่วนตำบล

การพัฒนาท้องถิ่นขององค์การบริหารส่วนตำบลนิคมพัฒนาเป็นการสร้างความเข้มแข็งของชุมชนในการร่วมคิดร่วมแก้ไขปัญหาพร้อมจัดทำส่งเสริมความเข้มแข็งของชุมชน ในเขตพื้นที่ขององค์การบริหารส่วนตำบลนิคมพัฒนา ให้มีส่วนร่วมในการพัฒนาท้องถิ่นในทุกด้าน การพัฒนาองค์การบริหารส่วนตำบลนิคมพัฒนา จะสมบูรณ์ได้ จำเป็นต้องอาศัยความร่วมมือของชุมชนในพื้นที่ เกิดความตระหนักร่วมกันแก้ไขปัญหาและความเข้าใจในแนวทางแก้ไขปัญหากันอย่างจริงจัง องค์การบริหารส่วนตำบลนิคมพัฒนา ยังได้เน้นให้คนเป็นศูนย์กลางของการพัฒนาในทุกกลุ่มทุกวัยของประชากร นอกจากนั้นยังได้เน้นการส่งเสริมและสนับสนุนให้การศึกษาเด็กวัยเรียน และพัฒนาเยาวชนให้พร้อมที่จะเป็นบุคลากรที่มีคุณภาพ โดยยึดกรอบแนวทางในการจัดระเบียบการศึกษา ส่วนด้านพัฒนาอาชีพนั้น จะเน้นพัฒนาเศรษฐกิจชุมชนพึ่งตนเองในท้องถิ่น และยังจัดให้ตั้งเศรษฐกิจแบบพอเพียงโดยส่วนรวม

การวิเคราะห์ภารกิจ อำนาจหน้าที่ขององค์การบริหารส่วนตำบล ตามพระราชบัญญัติสภาตำบลและองค์การบริหารส่วนตำบล พ.ศ.๒๕๓๗ และพระราชบัญญัติกำหนดแผนและขั้นตอนการกระจายอำนาจให้องค์กรปกครองส่วนท้องถิ่น พ.ศ. ๒๕๔๒ และรวบรวมกฎหมายอื่นของ อบต. ใช้เทคนิค Swot เข้ามาช่วย ทั้งนี้เพื่อให้ทราบว่าองค์การบริหารส่วนตำบล มีอำนาจหน้าที่ที่จะเข้าไปดำเนินการแก้ไขปัญหาในเขตพื้นที่ให้ตรงกับความต้องการของประชาชนได้อย่างไร โดยวิเคราะห์จุดแข็ง จุดอ่อน โอกาส ภัยคุกคาม ในการดำเนินการตามภารกิจ ตามหลัก Swot องค์การบริหารส่วนตำบลนิคมพัฒนา กำหนดวิธีดำเนินการตามภารกิจสอดคล้องกับแผนพัฒนาเศรษฐกิจและสังคมแห่งชาติ แผนพัฒนาจังหวัด แผนพัฒนาอำเภอ แผนพัฒนาตำบล นโยบายของรัฐบาลและนโยบายของผู้บริหารท้องถิ่น ทั้งนี้สามารถวิเคราะห์ภารกิจให้ตรงกับสภาพปัญหา โดยสามารถกำหนดแบ่งภารกิจได้เป็น ๗ ด้าน ซึ่งภารกิจดังกล่าวถูกกำหนดอยู่ในพระราชบัญญัติสภาตำบลและองค์การบริหารส่วนตำบล พ.ศ. ๒๕๓๗ พระราชบัญญัติกำหนดแผนและขั้นตอนการกระจายอำนาจให้องค์กรปกครองส่วนท้องถิ่น พ.ศ. ๒๕๔๒ ดังนี้

๕.๑ ด้านโครงสร้างพื้นฐาน มีภารกิจที่เกี่ยวข้อง ดังนี้

๑. จัดให้มีและบำรุงทางน้ำ และทางบก (มาตรา ๖๗ (๑))
๒. ให้น้ำดื่มเพื่ออุปโภคบริโภค และการเกษตร (มาตรา ๖๘ (๑))
๓. ให้มีและบำรุงการไฟฟ้าหรือแสงสว่างโดยวิธีอื่น (มาตรา ๖๘ (๒))
๔. ให้มีและบำรุงรักษาน้ำ (มาตรา ๖๘ (๓))
๕. การสาธารณสุขโรคและการก่อสร้างอื่นๆ (มาตรา ๑๔ (๖))
๖. การสาธารณสุขการ (มาตรา ๑๖ (๕))

๕.๒ ด้านการส่งเสริมคุณภาพชีวิต มีภารกิจที่เกี่ยวข้องดังนี้

๑. การส่งเสริมพัฒนาสตรี เด็ก เยาวชน ผู้สูงอายุและผู้พิการ (มาตรา ๖๗ (๖))
๒. ป้องกันโรคและการก่อสร้างอื่นๆ (มาตรา ๖๗ (๓))
๓. ให้มีและบำรุงสถานที่ประชุมการกีฬาการพักผ่อนหย่อนใจ และสวนสาธารณะ (มาตรา ๖๘ (๔))
๔. การสังคมสงเคราะห์ และการพัฒนาคุณภาพเด็ก สตรี คนชรา และผู้ด้อยโอกาส (มาตรา ๖๘ (๑๐))
๕. การปรับปรุงแหล่งชุมชนแออัดและการจัดการเกี่ยวกับที่อยู่อาศัย (มาตรา ๑๖ (๒))
๖. การส่งเสริมประชาธิปไตย ความเสมอภาค และเสรีภาพของประชาชน (มาตรา ๑๕ (๕))
๗. การสาธารณสุข การอนามัยครอบครัวและการรักษาพยาบาล (มาตรา ๑๖ (๑๙))

๕.๓ ด้านการจัดระเบียบชุมชน สังคม และการรักษาความสงบเรียบร้อย มีภารกิจที่เกี่ยวข้อง ดังนี้

๑. การป้องกันและบรรเทาสาธารณภัย (มาตรา ๖๗ (๕))
๒. การคุ้มครองดูแลและรักษาทรัพย์สินอันเป็นสาธารณสมบัติของแผ่นดิน (มาตรา ๖๘ (๘))
๓. การผังเมือง (มาตรา ๖๘ (๑๓))
๔. จัดให้มีที่จอดรถ (มาตรา ๑๖ (๓))
๕. การรักษาความสะอาดและความเป็นระเบียบเรียบร้อยของบ้านเมือง (มาตรา ๑๖ (๑๗))
๖. การควบคุมอาคาร (มาตรา ๑๖ (๒๘))

๕.๔ ด้านการวางแผน การส่งเสริมการลงทุน พาณิชยกรรมและการท่องเที่ยว มีภารกิจที่เกี่ยวข้อง ดังนี้

๑. ส่งเสริมให้มีอุตสาหกรรมในครัวเรือน (มาตรา ๖๘ (๖))
๒. ให้มีการส่งเสริมกลุ่มเกษตรกร และกิจการสหกรณ์ (มาตรา ๖๘ (๘))
๓. บำรุงและส่งเสริมการฝึกและประกอบอาชีพของราษฎร (มาตรา ๖๘ (๗))
๔. ให้มีตลาด (มาตรา ๖๘ (๑๐))
๕. การท่องเที่ยว
๖. กิจกรรมกับการพาณิชย์ (มาตรา ๖๘ (๑๑))
๗. การส่งเสริม การฝึกและประกอบอาชีพ (มาตรา ๑๖ (๖))
๘. การพาณิชยกรรม และการส่งเสริมการลงทุน (มาตรา ๑๖ (๗))

๕.๕ ด้านการบริการจัดการและการอนุรักษ์ทรัพยากรธรรมชาติและสิ่งแวดล้อมมีภารกิจที่เกี่ยวข้อง ดังนี้

๑. คุ้มครองดูแลและการอนุรักษ์ทรัพยากรธรรมชาติและสิ่งแวดล้อม (มาตรา ๖๗ (๗๐))
๒. รักษาความสะอาดของถนน ทางน้ำ ทางเดิน และที่สาธารณะ รวมทั้งกำจัดมูลฝอยและสิ่งปฏิกูล

(มาตรา ๖๗ (๒))

๓. การจัดการสิ่งแวดล้อมและมลพิษต่างๆ (มาตรา ๑๗ (๑๒))

๕.๖ ด้านการศาสนา ศิลปวัฒนธรรม จารีตประเพณี และภูมิปัญญาท้องถิ่น มีภารกิจที่เกี่ยวข้อง ดังนี้

๑. บำรุงรักษาศิลปะ จารีตประเพณี ภูมิปัญญาท้องถิ่น และวัฒนธรรมอันดีของท้องถิ่น (มาตรา ๖๗ (๘))
๒. ส่งเสริมการศึกษา ศาสนาและวัฒนธรรม (มาตรา ๖๗ (๕))
๓. การจัดการศึกษา (มาตรา ๑๖ (๙))
๔. การส่งเสริมการกีฬา จารีตประเพณีและวัฒนธรรมอันดีงามของท้องถิ่น (มาตรา ๑๗ (๘))

๕.๗ ด้านการบริหารจัดการและการสนับสนุนการปฏิบัติภารกิจของส่วนราชการ และองค์กรปกครองส่วนท้องถิ่น มีภารกิจที่เกี่ยวข้อง ดังนี้

๑. สนับสนุนสภาพตำบลและองค์กรปกครองส่วนท้องถิ่นอื่นในการพัฒนาท้องถิ่น (มาตรา ๔๕ (๓))
๒. ปฏิบัติหน้าที่อื่นตามที่ราชการมอบหมายโดยจัดสรรงบประมาณหรือบุคลากรให้ตามความจำเป็นและสมควร (มาตรา ๖๗ (๙))
๓. ส่งเสริมการมีส่วนร่วมของราษฎร ในการมีมาตรการป้องกัน (มาตรา ๑๖ (๑๖))
๔. การประสานและให้ความร่วมมือในการปฏิบัติหน้าที่ขององค์กรปกครองส่วนท้องถิ่นอื่น

(มาตรา ๑๗ (๑๖))

ภารกิจทั้ง ๗ ด้าน ตามกฎหมายกำหนดให้อำนาจองค์การบริหารส่วนตำบลสามารถจะแก้ไขปัญหาขององค์การบริหารส่วนตำบลนิคมพัฒนา ได้เป็นอย่างดี มีประสิทธิภาพและประสิทธิผลโดยคำนึงถึงความต้องการของประชาชนในเขตพื้นที่ประกอบด้วย การดำเนินการขององค์การบริหารส่วนตำบลจะต้องสอดคล้องกับแผนพัฒนาเศรษฐกิจและสังคมแห่งชาติ แผนพัฒนาจังหวัด แผนพัฒนาอำเภอ แผนพัฒนาตำบล นโยบายของรัฐบาลและนโยบายของผู้บริหารองค์การบริหารส่วนตำบลเป็นสำคัญ

หมายเหตุ : มาตรา ๖๗,๖๘ หมายถึง พ.ร.บ.สภาตำบลและองค์การบริหารส่วนตำบล พ.ศ. ๒๕๔๓ มาตรา ๑๖,๑๗ และ ๔๕ หมายถึง พ.ร.บ.กำหนดแผนและขั้นตอนกระจายอำนาจให้แก่องค์กรปกครองส่วนท้องถิ่น ๒๕๕๒

๖. ภารกิจหลัก และภารกิจรองที่องค์การบริหารส่วนตำบลจะดำเนินการ

ภารกิจหลัก

๑. ด้านการปรับปรุงโครงสร้างพื้นฐาน
๒. ด้านการส่งเสริมคุณภาพชีวิต
๓. ด้านการจัดระเบียบชุมชน สังคม และการรักษาความสงบเรียบร้อย
๔. ด้านการอนุรักษ์ทรัพยากรธรรมชาติและสิ่งแวดล้อม
๕. ด้านการพัฒนาการเมืองและการบริหาร
๖. ด้านการส่งเสริมการศึกษา
๗. ด้านการป้องกันและบรรเทาสาธารณภัย

ภารกิจรอง

๑. การฟื้นฟูวัฒนธรรมและส่งเสริมประเพณี
๒. การสนับสนุนและส่งเสริมศักยภาพกลุ่มอาชีพ
๓. การส่งเสริมการตลาดและการประกอบอาชีพทางการเกษตร
๔. ด้านการป้องกันปราบปรามยาเสพติดและโรคติดต่อ

๗. สรุปปัญหา และแนวทางในการกำหนดโครงสร้างส่วนราชการและกรอบอัตรากำลัง

องค์การบริหารส่วนตำบลนิคมพัฒนา กำหนดโครงสร้างการแบ่งส่วนราชการ ออกเป็น ๕ ส่วน ได้แก่

๑. สำนักงานปลัด
๒. กองคลัง
๓. กองช่าง
๔. กองการศึกษา ศาสนา และวัฒนธรรม
๕. กองสวัสดิการสังคม

ทั้งนี้ ได้กำหนดกรอบอัตรากำลังพนักงานส่วนตำบล จำนวน ทั้งสิ้น...๓๘...อัตรา (พนักงานส่วนตำบล ๑๘ อัตรา พนักงานครูส่วนตำบล ๗ อัตรา พนักงานจ้าง จำนวน ๑๓ อัตรา รวมกำหนดตำแหน่งเกี่ยวกับบุคลากรทั้งสิ้น จำนวน ๓๘ อัตรา แต่เนื่องจากองค์การบริหารส่วนตำบลมีภารกิจและปริมาณงานที่เพิ่มขึ้นจากเดิม และมีความต้องการใช้บุคลากรที่มีความชำนาญหรือเชี่ยวชาญเฉพาะด้าน ในการปฏิบัติภารกิจ ดังนั้น จึงต้องมีการกำหนดโครงสร้างและกรอบอัตรากำลังให้สอดคล้องกับภารกิจอำนาจหน้าที่และปริมาณงานที่เพิ่มมากขึ้น ทั้งนี้ เพื่อแก้ไขปัญหาตามความต้องการของประชาชนในพื้นที่ขององค์การบริหารส่วนตำบลได้อย่างมีประสิทธิภาพ

๘. โครงสร้างการกำหนดส่วนราชการ

๘.๑ โครงสร้าง

จากการที่องค์การบริหารส่วนตำบล ได้กำหนดภารกิจหลักและภารกิจรองที่จะดำเนินการดังกล่าวโดยองค์การบริหารส่วนตำบล กำหนดตำแหน่งของพนักงานส่วนตำบลให้ตรงกับภารกิจดังกล่าวและในระยะแรกการกำหนดโครงสร้างส่วนราชการที่จะรองรับการดำเนินการตามภารกิจนั้น องค์การบริหารส่วนตำบลพิจารณาเห็นว่าภารกิจนั้นมีปริมาณงานมากพอที่จะพิจารณาตั้งเป็นส่วนต่อไปดังนี้

โครงสร้างตามแผนอัตรากำลังปัจจุบัน (ประจำปีงบประมาณ พ.ศ. ๒๕๖๔ - ๒๕๖๖)	โครงสร้างตามแผนอัตรากำลังใหม่ (ประจำปีงบประมาณ พ.ศ. ๒๕๖๔ - ๒๕๖๖) (ปรับปรุงครั้งที่ ๑)	หมายเหตุ
<p>๑.สำนักงานปลัด อบต.</p> <p>๑.๑ งานบริหารงานทั่วไป</p> <ul style="list-style-type: none"> - งานบริหารทั่วไป - งานธุรการ - งานการเจ้าหน้าที่ <p>๑.๒ งานนโยบายและแผน</p> <ul style="list-style-type: none"> - งานนโยบายและแผน - งานวิชาการ - งานข้อมูลและประชาสัมพันธ์ - งานงบประมาณ <p>๑.๓ งานกฎหมายและคดี</p> <ul style="list-style-type: none"> - งานกฎหมายและคดี - งานร้องเรียนร้องทุกข์และอุทธรณ์ - งานข้อบัญญัติและระเบียบ <p>๑.๔ งานป้องกันและบรรเทาสาธารณภัย</p> <ul style="list-style-type: none"> - งานอำนวยการ - งานป้องกัน - งานฟื้นฟู <p>๑.๕ งานกิจการสภา</p> <ul style="list-style-type: none"> - งานระเบียบข้อบังคับประชุม - งานการประชุม - งานอำนวยการและประสานงาน 	<p>๑.สำนักงานปลัด อบต.</p> <p>๑.๑ งานบริหารงานทั่วไป</p> <ul style="list-style-type: none"> - งานบริหารทั่วไป - งานธุรการ - งานการเจ้าหน้าที่ <p>๑.๒ งานนโยบายและแผน</p> <ul style="list-style-type: none"> - งานนโยบายและแผน - งานวิชาการ - งานข้อมูลและประชาสัมพันธ์ - งานงบประมาณ <p>๑.๓ งานกฎหมายและคดี</p> <ul style="list-style-type: none"> - งานกฎหมายและคดี - งานร้องเรียนร้องทุกข์และอุทธรณ์ - งานข้อบัญญัติและระเบียบ <p>๑.๔ งานป้องกันและบรรเทาสาธารณภัย</p> <ul style="list-style-type: none"> - งานอำนวยการ - งานป้องกัน - งานฟื้นฟู <p>๑.๕ งานกิจการสภา อบต.</p> <ul style="list-style-type: none"> - งานระเบียบข้อบังคับประชุม - งานการประชุม - งานอำนวยการและประสานงาน 	

<p>โครงสร้างตามแผนอัตรากำลังปัจจุบัน (ประจำปีงบประมาณ พ.ศ. ๒๕๖๔ - ๒๕๖๖)</p>	<p>โครงสร้างตามแผนอัตรากำลังใหม่ (ประจำปีงบประมาณ พ.ศ. ๒๕๖๔ - ๒๕๖๖) (ปรับปรุงครั้งที่ ๑)</p>	<p>หมายเหตุ</p>
<p>๒. กองคลัง</p> <p>๒.๑ งานการเงิน</p> <ul style="list-style-type: none"> - งานการเงิน - งานรับเงินเบิกจ่ายเงิน - งานจัดทำฎีกาเบิกจ่ายเงิน - งานเก็บรักษาเงิน <p>๒.๒ งานการบัญชี</p> <ul style="list-style-type: none"> - งานการบัญชี - งานทะเบียนการคุมเบิกจ่ายเงิน - งานงบการเงินและงบทดลอง - งานแสดงฐานะทางการเงิน <p>๒.๓ งานพัฒนาและจัดเก็บรายได้</p> <ul style="list-style-type: none"> - งานภาษีอากร ค่าธรรมเนียม และค่าเช่า - งานพัฒนารายได้ - งานควบคุมกิจการค้าและค่าปรับ - งานทะเบียนควบคุมและเร่งรัดรายได้ <p>๒.๔ งานทะเบียนทรัพย์สิน</p> <ul style="list-style-type: none"> - งานทะเบียนทรัพย์สิน และแผนที่ภาษี - งานพัสดุ - งานทะเบียนเบิกจ่ายวัสดุครุภัณฑ์ 	<p>๒. กองคลัง</p> <p>๒.๑ งานการเงิน</p> <ul style="list-style-type: none"> - งานการเงิน - งานรับเงินเบิกจ่ายเงิน - งานจัดทำฎีกาเบิกจ่ายเงิน - งานเก็บรักษาเงิน <p>๒.๒ งานการบัญชี</p> <ul style="list-style-type: none"> - งานการบัญชี - งานทะเบียนการคุมเบิกจ่ายเงิน - งานงบการเงินและงบทดลอง - งานแสดงฐานะทางการเงิน <p>๒.๓ งานพัฒนาและจัดเก็บรายได้</p> <ul style="list-style-type: none"> - งานภาษีอากร ค่าธรรมเนียม และค่าเช่า - งานพัฒนารายได้ - งานควบคุมกิจการค้าและค่าปรับ - งานทะเบียนควบคุมและเร่งรัดรายได้ <p>๒.๔ งานทะเบียนทรัพย์สิน</p> <ul style="list-style-type: none"> - งานทะเบียนทรัพย์สิน และแผนที่ภาษี - งานพัสดุ - งานทะเบียนเบิกจ่ายวัสดุครุภัณฑ์ 	
<p>๓. กองช่าง</p> <p>๓.๑ งานก่อสร้าง</p> <ul style="list-style-type: none"> - งานก่อสร้างและบูรณะถนน - งานก่อสร้างสะพาน เขื่อน ทดน้ำ - งานข้อมูลก่อสร้าง <p>๓.๒ งานออกแบบและควบคุมอาคาร</p> <ul style="list-style-type: none"> - งานประเมินราคา - งานควบคุมการก่อสร้างอาคาร - งานออกแบบและบริการข้อมูล <p>๓.๓ งานประสานสาธารณูปโภค</p> <ul style="list-style-type: none"> - งานประสานกิจการประปา - งานไฟฟ้าสาธารณะ - งานระบายน้ำ <p>๓.๔ งานผังเมือง</p> <ul style="list-style-type: none"> - งานสำรวจและแผนที่ - งานวางผังพัฒนาเมือง - งานควบคุมทางผังเมือง 	<p>๓. กองช่าง</p> <p>๓.๑ งานก่อสร้าง</p> <ul style="list-style-type: none"> - งานก่อสร้างและบูรณะถนน - งานก่อสร้างสะพาน เขื่อน ทดน้ำ - งานข้อมูลก่อสร้าง <p>๓.๒ งานออกแบบและควบคุมอาคาร</p> <ul style="list-style-type: none"> - งานประเมินราคา - งานควบคุมการก่อสร้างอาคาร - งานออกแบบและบริการข้อมูล <p>๓.๓ งานประสานสาธารณูปโภค</p> <ul style="list-style-type: none"> - งานประสานกิจการประปา - งานไฟฟ้าสาธารณะ - งานระบายน้ำ <p>๓.๔ งานผังเมือง</p> <ul style="list-style-type: none"> - งานสำรวจและแผนที่ - งานวางผังพัฒนาเมือง - งานควบคุมทางผังเมือง 	

<p>โครงสร้างตามแผนอัตรากำลังปัจจุบัน (ประจำปีงบประมาณ พ.ศ. ๒๕๖๔ - ๒๕๖๖)</p>	<p>โครงสร้างตามแผนอัตรากำลังใหม่ (ประจำปีงบประมาณ พ.ศ. ๒๕๖๔ - ๒๕๖๖) (ปรับปรุงครั้งที่ ๑)</p>	<p>หมายเหตุ</p>
<p>๔. กองการศึกษา ศาสนา และวัฒนธรรม</p> <p>๔.๑ งานบริหารการศึกษา</p> <ul style="list-style-type: none"> - งานบริหารการศึกษา - งานประชาสัมพันธ์ <p>๔.๒ งานส่งเสริมการศึกษา ศาสนา และวัฒนธรรม</p> <ul style="list-style-type: none"> - งานศูนย์เยาวชน - งานการกีฬา - งานฝึกอบรมพัฒนาการ - งานศูนย์วัฒนธรรม <p>๔.๓ งานกิจการโรงเรียน</p> <ul style="list-style-type: none"> - งานข้อมูล - งานประสานกิจกรรม - งานส่งเสริมการศึกษา 	<p>๔. กองการศึกษา ศาสนา และวัฒนธรรม</p> <p>๔.๑ งานบริหารการศึกษา</p> <ul style="list-style-type: none"> - งานบริหารการศึกษา - งานประชาสัมพันธ์ <p>๔.๒ งานส่งเสริมการศึกษา ศาสนา และวัฒนธรรม</p> <ul style="list-style-type: none"> - งานศูนย์เยาวชน - งานการกีฬา - งานฝึกอบรมพัฒนาการ - งานศูนย์วัฒนธรรม <p>๔.๓ งานกิจการโรงเรียน</p> <ul style="list-style-type: none"> - งานข้อมูล - งานประสานกิจกรรม - งานส่งเสริมการศึกษา 	
<p>๕. กองสวัสดิการสังคม</p> <p>๕.๑ งานสวัสดิการ และสังคมสงเคราะห์</p> <ul style="list-style-type: none"> - งานสวัสดิการและพัฒนาชุมชน - งานสวัสดิการเด็กและเยาวชน <p>๕.๒ งานสังคมสงเคราะห์</p> <ul style="list-style-type: none"> - งานสวัสดิการและสังคมสงเคราะห์ - งานสงเคราะห์เด็ก สตรี คนชรา คนพิการ และผู้ด้อยโอกาส - งานปัญหาแรงงานในพื้นที่ <p>๕.๓ งานส่งเสริมอาชีพ และพัฒนาสตรี</p> <ul style="list-style-type: none"> - งานส่งเสริมอาชีพชุมชน - งานพัฒนาสตรี - งานการพัฒนาคุณภาพชีวิตเด็ก สตรี คนชรา และผู้ประสบปัญหาความยากจน 	<p>๕. กองสวัสดิการสังคม</p> <p>๕.๑ งานสวัสดิการ และสังคมสงเคราะห์</p> <ul style="list-style-type: none"> - งานสวัสดิการและพัฒนาชุมชน - งานสวัสดิการเด็กและเยาวชน <p>๕.๒ งานสังคมสงเคราะห์</p> <ul style="list-style-type: none"> - งานสวัสดิการและสังคมสงเคราะห์ - งานสงเคราะห์เด็ก สตรี คนชรา คนพิการ และผู้ด้อยโอกาส - งานปัญหาแรงงานในพื้นที่ <p>๕.๓ งานส่งเสริมอาชีพ และพัฒนาสตรี</p> <ul style="list-style-type: none"> - งานส่งเสริมอาชีพชุมชน - งานพัฒนาสตรี - งานการพัฒนาคุณภาพชีวิตเด็ก สตรี คนชรา และผู้ประสบปัญหาความยากจน 	

๘.๒ การวิเคราะห์การกำหนดตำแหน่ง

องค์การบริหารส่วนตำบลนิคมพัฒนา ได้วิเคราะห์ภารกิจหลักและภารกิจรอง ปริมาณงาน รวมทั้งโครงสร้างการกำหนดส่วนราชการ เพื่อประมาณการใช้อัตรากำลังของข้าราชการหรือพนักงานส่วนท้องถิ่น ลูกจ้างประจำ และพนักงานจ้าง ในอนาคตในระยะเวลา ๓ ปี ต่อไปข้างหน้าว่าจะมีการใช้อัตรากำลังจำนวนเท่าใดจึงจะเหมาะสมกับภารกิจและปริมาณงาน และความคุ้มค่าการใช้จ่ายงบประมาณขององค์การบริหารส่วนตำบล ทั้งนี้เพื่อให้การบริหารงานเป็นไปอย่างมีประสิทธิภาพ ประสิทธิผล และประโยชน์ต่อองค์การบริหารส่วนตำบลนิคมพัฒนา จึงกำหนดตำแหน่งในแผนอัตรากำลัง ๓ ปี ในแต่ละส่วนราชการ ดังต่อไปนี้

- ปลัดองค์การบริหารส่วนตำบล (นักบริหารงานท้องถิ่น ระดับกลาง) จำนวน ๑ อัตรา
- รองปลัดองค์การบริหารส่วนตำบล (นักบริหารงานท้องถิ่น ระดับต้น) จำนวน ๑ อัตรา

๑. สำนักงานปลัดองค์การบริหารส่วนตำบล

พนักงานส่วนตำบล

๑.๑ หัวหน้าสำนักปลัด ระดับต้น	จำนวน ๑ อัตรา
๑.๒ นักจัดการงานทั่วไป ปก./ชก.	จำนวน ๑ อัตรา
๑.๓ นักวิเคราะห์นโยบายและแผน ปก./ชก.	จำนวน ๑ อัตรา
๑.๔ นิติกร ปก./ชก.	จำนวน ๑ อัตรา
๑.๕ เจ้าพนักงานธุรการ ปง./ชง.	จำนวน ๑ อัตรา
รวม พนักงานส่วนตำบลสำนักงานปลัด	จำนวน ๕ อัตรา

พนักงานจ้างตามภารกิจ

๑.๑ ผู้ช่วยเจ้าพนักงานการเกษตร	จำนวน ๑ อัตรา
๑.๒ ผู้ช่วยเจ้าพนักงานธุรการ	จำนวน ๑ อัตรา
๑.๓ ผู้ช่วยเจ้าพนักงานป้องกันและบรรเทาสาธารณภัย	จำนวน ๑ อัตรา

พนักงานจ้างตามภารกิจ ประเภทผู้มีทักษะ

๑.๑ พนักงานขับรถยนต์	จำนวน ๑ อัตรา
๑.๒ นักการภารโรง	จำนวน ๑ อัตรา

พนักงานจ้างทั่วไป

๑.๑. ยาม	จำนวน ๑ อัตรา
รวม พนักงานจ้างสำนักงานปลัด	จำนวน ๖ อัตรา

๒. กองคลัง

พนักงานส่วนตำบล

๒.๑ ผู้อำนวยการกองคลัง ระดับต้น	จำนวน ๑ อัตรา
๒.๒ นักวิชาการเงินและบัญชี ปก./ชก.	จำนวน ๑ อัตรา
๒.๓ นักวิชาการพัสดุ ปก./ชก.	จำนวน ๑ อัตรา
๒.๔ เจ้าพนักงานจัดเก็บรายได้ ปง./ชง.	จำนวน ๑ อัตรา
๒.๕ เจ้าพนักงานการเงินและบัญชี ปง./ชก.	จำนวน ๑ อัตรา
รวม พนักงานส่วนตำบล กองคลัง	จำนวน ๕ อัตรา

พนักงานจ้างตามภารกิจ

๒.๑ ผู้ช่วยเจ้าพนักงานจัดเก็บจัดเก็บรายได้	จำนวน ๑ อัตรา
รวม พนักงานจ้าง กองคลัง	จำนวน ๑ อัตรา

๓. กองช่าง**พนักงานส่วนตำบล**

๓.๑ ผู้อำนวยการกองช่าง ระดับต้น	จำนวน ๑ อัตรา
๓.๒ นายช่างโยธา ปฏิบัติงาน	จำนวน ๑ อัตรา
รวม พนักงานส่วนตำบลกองช่าง	จำนวน ๒ อัตรา

พนักงานจ้างตามภารกิจประเภทผู้มีคุณวุฒิ

๓.๑ ผู้ช่วยนายช่างไฟฟ้า	จำนวน ๑ อัตรา
๓.๒ ผู้ช่วยนายช่างโยธา	จำนวน ๑ อัตรา
รวม พนักงานจ้างกองช่าง	จำนวน ๒ อัตรา

๔. กองการศึกษา ศาสนา และวัฒนธรรม**พนักงานส่วนตำบล**

๔.๑ ผู้อำนวยการกองการศึกษา ระดับต้น	จำนวน ๑ อัตรา
๔.๒ นักวิชาการศึกษา ปก./ชก.	จำนวน ๑ อัตรา
๔.๓ ครู	จำนวน ๗ อัตรา
รวม พนักงานส่วนตำบลส่วนการศึกษา ศาสนา และวัฒนธรรม	จำนวน ๙ อัตรา

พนักงานจ้างตามภารกิจประเภทผู้มีคุณวุฒิ**พนักงานจ้างตามภารกิจประเภทผู้มีทักษะ**

๔.๑ ผู้ช่วยครูผู้ดูแลเด็ก	จำนวน ๓ อัตรา
๔.๒ ผู้ช่วยหัวหน้าศูนย์พัฒนาเด็กเล็ก	จำนวน ๑ อัตรา
รวม พนักงานจ้างกองการศึกษา ศาสนา และวัฒนธรรม	จำนวน ๔ อัตรา

๕. กองสวัสดิการสังคม

๕.๑ กองสวัสดิการสังคม ระดับต้น	จำนวน ๑ อัตรา
๕.๒ นักพัฒนาชุมชน ปก./ชก.	จำนวน ๑ อัตรา
รวม พนักงานส่วนตำบล กองสวัสดิการสังคม	จำนวน ๒ อัตรา

เมื่อองค์การบริหารส่วนตำบล ได้ทำการวิเคราะห์ภารกิจ และปริมาณงาน และได้จัดทำกรอบโครงสร้าง อัตรากำลังใหม่แล้ว ได้ทำการวิเคราะห์เพื่อประมาณการใช้อัตรากำลังพนักงานส่วนตำบล ในอนาคตคาดว่าในระยะเวลา ๓ ปี ประจําปีงบประมาณ พ.ศ. ๒๕๖๔ - ๒๕๖๖ (ปรับปรุงครั้งที่ ๑) จะใช้จำนวนพนักงานส่วนตำบลจำนวนเท่าใด จึงจะเหมาะสมกับภารกิจและปริมาณงาน และเพื่อให้คุ้มค่าต่อการใช้จ่ายงบประมาณขององค์การบริหารส่วนตำบล ทั้งนี้ เพื่อให้ งานบริหารขององค์การบริหารส่วนตำบลนิคมพัฒนา เป็นไปอย่างมีประสิทธิภาพ ประสิทธิผล โดยนำผลการวิเคราะห์ ตำแหน่งฯ มากรอกข้อมูลลงในกรอบอัตรากำลัง ๓ ปี ดังนี้

กรอบอัตรากำลัง ๓ ปี ประจำปีงบประมาณ พ.ศ. ๒๕๖๔ - ๒๕๖๖ (ปรับปรุงครั้งที่ ๑)
องค์การบริหารส่วนตำบลนิคมพัฒนา อำเภอชูขันธุ์ จังหวัดศรีสะเกษ

ส่วนราชการ	กรอบ อัตรากำลัง เดิม	กรอบอัตรากำลังตำแหน่งที่คาดว่าจะ ต้องใช้ในช่วงระยะเวลา ๓ ปี ข้างหน้า			อัตรากำลังคน เพิ่ม/ลด			หมายเหตุ	
		๒๕๖๔	๒๕๖๕	๒๕๖๖	๒๕๖๔	๒๕๖๕	๒๕๖๖		
- ปลัด อบต. (นักบริหารงาน อบต. ระดับกลาง)	๑	๑	๑	๑	-	-	-	กำหนดเพิ่ม	
- รองปลัด อบต. (นักบริหารงาน อบต. ระดับต้น)	๑	๑	๑	๑	-	-	-		
สำนักงานปลัดองค์การบริหารส่วนตำบล (๐๑)									
- หัวหน้าสำนักปลัด ระดับต้น	๑	๑	๑	๑	-	-	-		
- นักวิเคราะห์นโยบายและแผน ปฏิบัติการ/ชำนาญการ	๑	๑	๑	๑	-	-	-		
- นักจัดการงานทั่วไป ปฏิบัติการ/ชำนาญการ	๑	๑	๑	๑	-	-	-		
- นิติกร ปฏิบัติการ/ชำนาญการ	๑	๑	๑	๑	-	-	-		
- เจ้าพนักงานธุรการ ปฏิบัติงาน/ชำนาญงาน	๑	๑	๑	๑	-	-	-		
พนักงานจ้างตามภารกิจ									
- ผู้ช่วยเจ้าพนักงานการเกษตร	๑	๑	๑	๑	-	-	-		
- ผู้ช่วยเจ้าพนักงานธุรการ	๑	๑	๑	๑	-	-	-		
- ผู้ช่วยเจ้าพนักงานป้องกันบรรเทาสาธารณภัย	๑	๑	๑	๑	-	-	-		
- พนักงานขับรถ (ประเภทผู้มีทักษะ)	๑	๑	๑	๑	-	-	-		
- นักการภารโรง (ประเภทมีทักษะ)	๑	๑	๑	๑	-	-	-		
พนักงานจ้างทั่วไป									
- ยาม	๑	๑	๑	๑	-	-	-		
- พนักงานขับเครื่องจักรกลขนาดเบา	-	๑	-	-	+๑	-	-		
กองคลัง (๐๔)									ว่างเต็ม
- ผู้อำนวยการกองคลัง ระดับต้น	๑	๑	๑	๑	-	-	-		
- นักวิชาการเงินและบัญชี ปฏิบัติการ/ชำนาญการ	๑	๑	๑	๑	-	-	-		
- นักวิชาการพัสดุ ปฏิบัติการ/ชำนาญการ	๑	๑	๑	๑	-	-	-		
- เจ้าพนักงานการเงินและบัญชี ปฏิบัติงาน/ชำนาญงาน	๑	๑	๑	๑	-	-	-		
- เจ้าพนักงานจัดเก็บรายได้ ปฏิบัติงาน/ชำนาญงาน	๑	๑	๑	๑	-	-	-		
พนักงานจ้างตามภารกิจ									
- ผู้ช่วยเจ้าพนักงานจัดเก็บรายได้	๑	๑	๑	๑	-	-	-		
กองช่าง (๐๕)								ว่างเต็ม	
- ผู้อำนวยการกองช่าง ระดับต้น	๑	๑	๑	๑	-	-	-		
- นายช่างโยธา ปฏิบัติงาน/ชำนาญงาน	๑	๑	๑	๑	-	-	-		
พนักงานจ้างตามภารกิจ									
- ผู้ช่วยนายช่างไฟฟ้า	๑	๑	๑	๑	-	-	-		
- ผู้ช่วยนายช่างโยธา	๑	๑	๑	๑	-	-	-		
กองการศึกษา ศาสนา และวัฒนธรรม (๐๘)								ว่างเต็ม	
- ผู้อำนวยการกองการศึกษา ศาสนา และวัฒนธรรม ระดับต้น	๑	๑	๑	๑	-	-	-		
- นักวิชาการศึกษา ปฏิบัติการ/ชำนาญการ	๑	๑	๑	๑	-	-	-		
- ครู	๗	๗	๗	๗	-	-	-		
พนักงานจ้าง								ยุบเลิก	
- ผู้ช่วยหัวหน้าศูนย์พัฒนาเด็กเล็ก	๑	๑	๑	๑	-๑	-	-		
- ผู้ช่วยครูผู้ดูแลเด็ก	๓	๓	๓	๓	-	-	-		
กองสวัสดิการสังคม (๑๑)								ว่างเต็ม	
- ผู้อำนวยการกองสวัสดิการสังคม ระดับต้น	๑	๑	๑	๑	-	-	-		
- นักพัฒนาชุมชน ปฏิบัติการ/ชำนาญการ	๑	๑	๑	๑	-	-	-		
รวม	๓๘	๓๙	๓๘	๓๘	+๑/-๑	-	-		

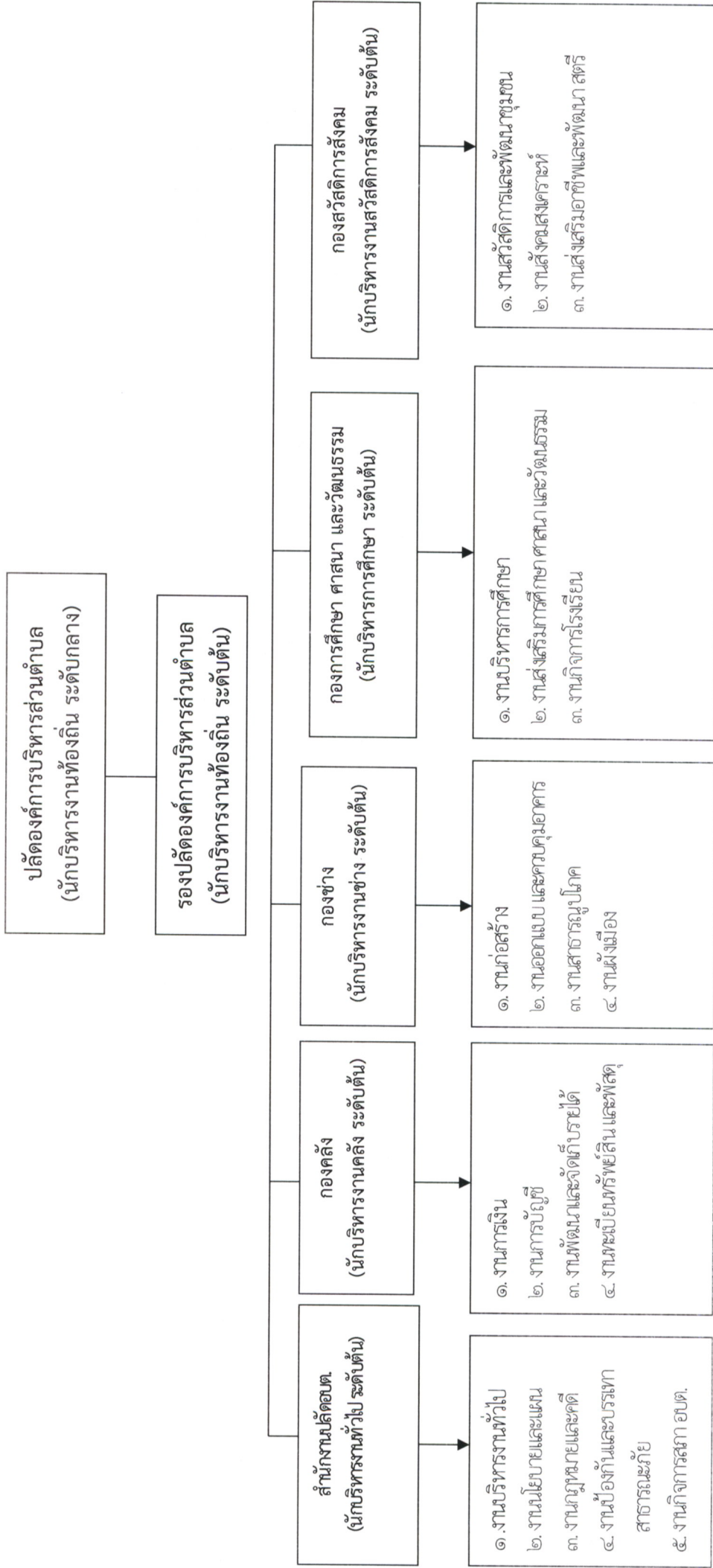
ที่	ชื่อสายงาน	ระดับตำแหน่ง	จำนวนทั้งหมด	จำนวนที่มีอยู่ปัจจุบัน			อัตราตำแหน่งที่คาดว่าจะต้องใช้ในช่วงระยะ ๓ ปี			อัตรากำลังคนเพิ่ม/ลด			ค่าใช้จ่ายที่เพิ่มขึ้น (๓)			ค่าใช้จ่ายรวม (๔)			หมายเหตุ	
				จำนวน (คน)	เงินเดือน (๑)	เงินประจำตำแหน่ง (๒)	๒๕๖๔	๒๕๖๕	๒๕๖๖	๒๕๖๔	๒๕๖๕	๒๕๖๖	๒๕๖๔	๒๕๖๕	๒๕๖๖	๒๕๖๔	๒๕๖๕	๒๕๖๖		
๓๑	กองสวัสดิการสังคม (๑๑)	ต้น	๑	๔๐๒,๗๒๐	๔๒,๐๐๐		๑	๑	๑	-	-	๑๓,๐๘๐	๑๓,๐๘๐	๑๓,๐๘๐	๔๕๘,๑๖๐	๔๘๔,๒๔๐	๔๘๔,๓๒๐			
๓๒	นักพัฒนาชุมชน	ชก.	๑	๓๖๒,๖๔๐	๐		๑	๑	๑	-	-	๑๓,๓๒๐	๑๓,๓๒๐	๑๓,๓๒๐	๓๗๖,๐๘๐	๓๘๙,๔๐๐	๔๐๒,๗๒๐			
	รวม		๓๔	๗,๐๘๒,๘๖๐	๔๒๐,๐๐๐		๓๔	๓๔	๓๔	+๑/-๑	-	๒๕๔,๓๘๐	๒๕๔,๓๘๐	๒๕๔,๓๘๐	๗,๓๔๒,๒๔๐	๗,๖๓๖,๐๘๐	๗,๖๓๖,๐๘๐			
	ประมาณการประจําปี																			
	รวมเป็นค่าใช้จ่ายบุคคลทั้งสิ้น																			
	คิดเป็นร้อยละ ๔๐ งบประมาณ																			

หมายเหตุ งบประมาณรายจ่ายประจำปี ๒๕๖๔ เป็นเงิน
 งบประมาณรายจ่ายประจำปี ๒๕๖๕ เป็นเงิน
 งบประมาณรายจ่ายประจำปี ๒๕๖๖ เป็นเงิน

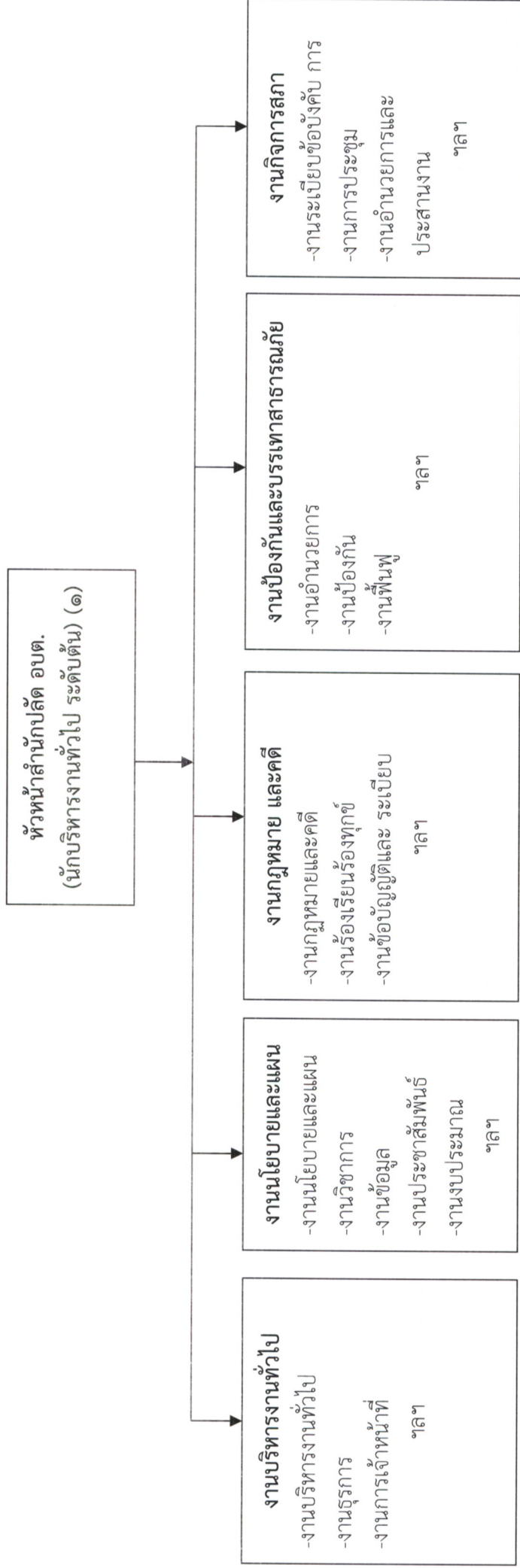
๓๔,๑๒๕,๐๐๐ บาท
 ๓๕,๘๓๑,๒๕๐ บาท
 ๓๗,๖๒๒,๘๖๓ บาท

๑๐. แผนภูมิโครงสร้างการแบ่งส่วนราชการตามแผนอัตรากำลัง ๓ ปี

โครงสร้างส่วนราชการองค์การบริหารส่วนตำบลนิคมพัฒนา



โครงสร้างสำนักงานปลัด องค์การบริหารส่วนตำบลนครพัฒนา



หัวหน้าสำนักงานปลัด ระดับต้น, นักวิเคราะห์นโยบายและแผน ปฏิบัติการ

นักจัดงานการทั่วไป ปฏิบัติการ, นิติกร ปฏิบัติการ

เจ้าพนักงานธุรการ ชำนาญงาน

ผู้ช่วยเจ้าพนักงานป้องกันและบรรเทาสาธารณภัย (ตามภารกิจ)

ผู้ช่วยเจ้าพนักงานการเกษตร (ตามภารกิจ)

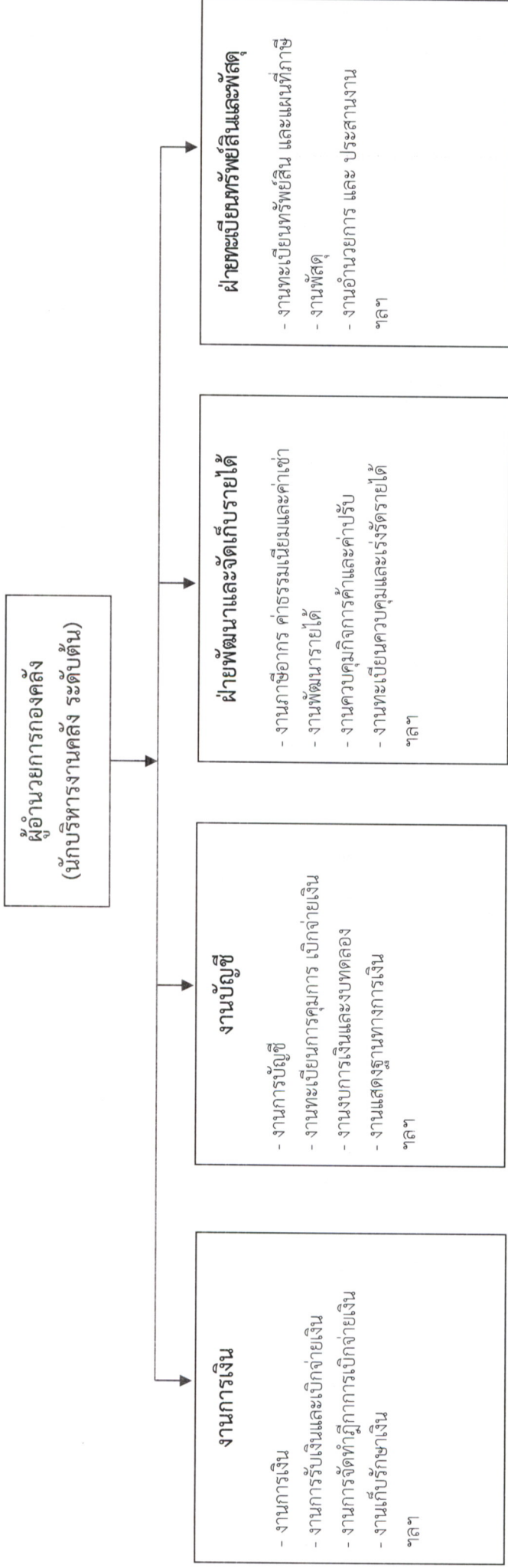
ผู้ช่วยเจ้าพนักงานธุรการ (ตามภารกิจ)

นักการภารโรง (ตามภารกิจ)

พนักงานขับรถ (ตามภารกิจ) ,ยาม (ทั่วไป)

ตำแหน่ง	บริหาร	จำนวน	อำนาจการ	วิชาการ	ทั่วไป	ครู/บุคลากรทางการศึกษา	พนักงานจ้าง	
							ตามภารกิจ	ทั่วไป
จำนวน	-	๑	๓	๑	-	-	๕	๑

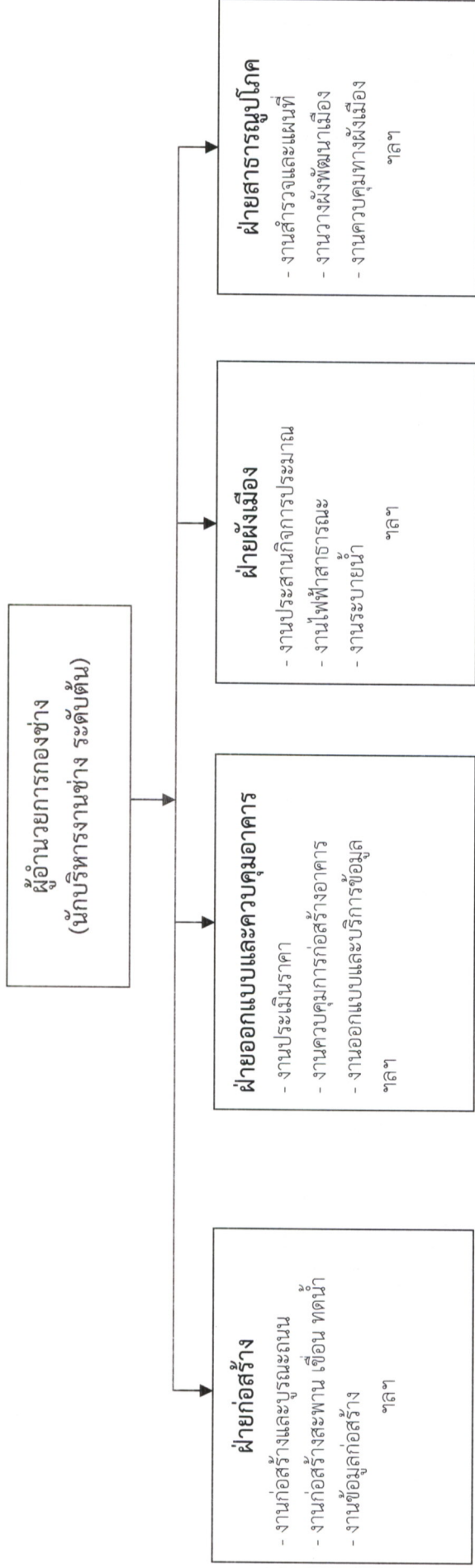
โครงสร้าง กองคลัง องค์การบริหารส่วนตำบลนิคมพัฒนา



ผู้อำนวยการกองคลัง ระดับต้น
 นักวิชาการเงินและบัญชี ปฏิบัติการ
 นักวิชาการพัสดุ ปฏิบัติการ
 เจ้าพนักงานจัดเก็บรายได้ ปฏิบัติงาน
 เจ้าพนักงานการเงินและบัญชี ปฏิบัติงาน/ชำนาญงาน
 ผู้ช่วยเจ้าพนักงานจัดเก็บรายได้ (ตามภารกิจ)

แห่ง	บริหาร	อำนาจการ	วิชาการ	ทั่วไป	ครู/บุคลากรทางการศึกษา	พนักงานจ้าง	
						ตามภารกิจ	ทั่วไป
จำนวน	-	๑	๒	๒	-	๑	-

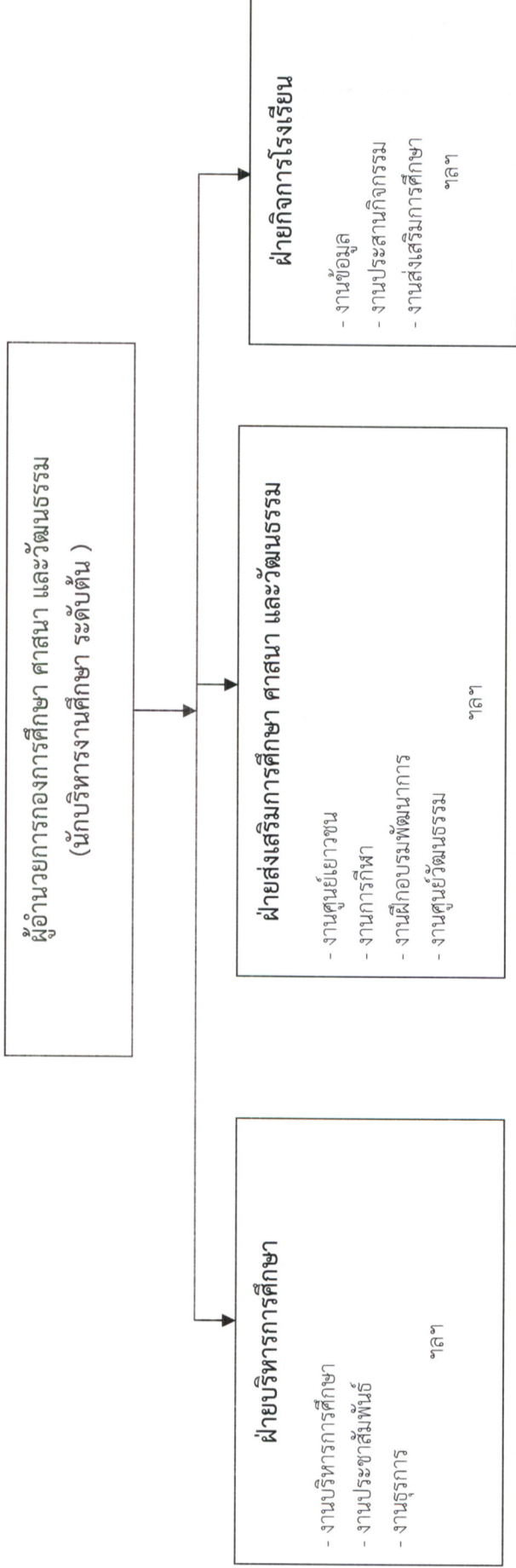
โครงสร้าง กองช่างองค์การบริหารส่วนตำบลนิคมพัฒนา



ผู้อำนวยการกองช่าง ระดับต้น
นายช่างโยธา ปฏิบัติงาน
ผู้ช่วยนายช่างโยธา (ตามภารกิจ)
ผู้ช่วยนายช่างไฟฟ้า (ตามภารกิจ)

ตำแหน่ง	บริหาร	ผู้อำนวยการ	วิชาการ	ทั่วไป	ครู/บุคลากรทางการศึกษา	พนักงานจ้าง	
						ตามภารกิจ	ทั่วไป
จำนวน	-	๑	-	๑	-	๒	-

โครงสร้าง กองการศึกษา ศาสนา และวัฒนธรรมองค์การบริหารส่วนตำบลนิคมพัฒนา

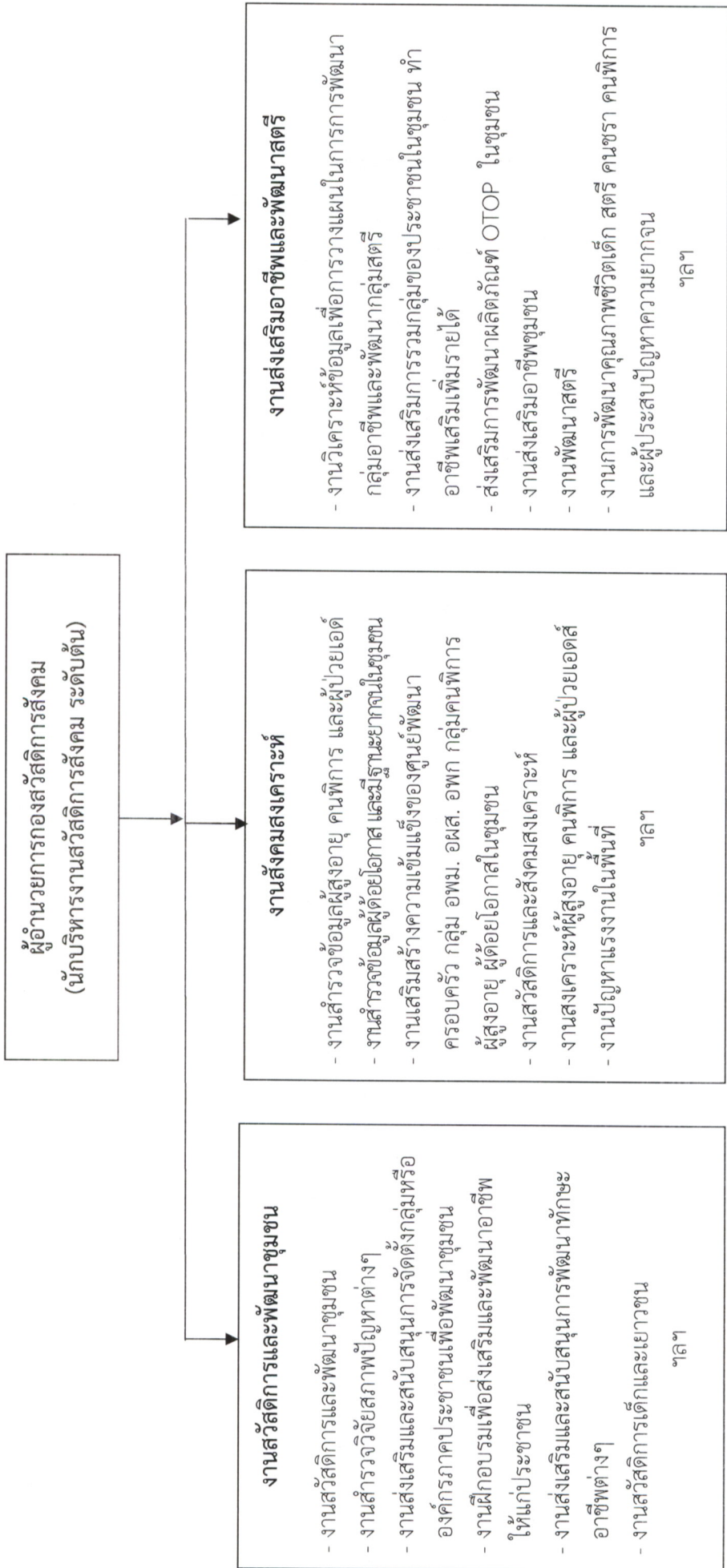


ผู้อำนวยการกองการศึกษา ศาสนา และวัฒนธรรม ระดับต้น,
นักวิชาการศึกษาชำนาญการ

- ครู (๓)
- ผู้ช่วยหัวหน้าศูนย์พัฒนาเด็กเล็ก (ตามภารกิจ) (๑)
- ผู้ช่วยครูผู้ดูแลเด็ก (ตามภารกิจ) (๓)

ตำแหน่ง	บริหาร	จำนวน	วิชาการ	ทั่วไป	ครู/บุคลากรทางการศึกษา	พนักงานจ้าง	
						ตามภารกิจ	ทั่วไป
จำนวน	-	๑	๑	-	๗	๔	-

โครงสร้าง กองสวัสดิการสังคมองค์การบริหารส่วนตำบลนิคมพัฒนา



ผู้อำนวยการกองสวัสดิการสังคม ระดับต้น,
นักพัฒนาชุมชน ชำนาญการ

ตำแหน่ง	บริหาร	อำนาจการ	วิชาการ	ทั่วไป	ครู/บุคลากรทางการศึกษา	พนักงานจ้าง	
						ตามภารกิจ	ทั่วไป
จำนวน	-	๑	๑	-	-	-	-

๑๑. บัญชีแสดงการจัดคนลงสู่ตำแหน่งและการกำหนดเลขที่ตำแหน่งในส่วนราชการ

บัญชีแสดงการจัดคนลงสู่ตำแหน่ง สำนักงานปลัด

ที่	ชื่อ - สกุล	คุณวุฒิ การศึกษา	กรอบอัตราเก่าเดิม			กรอบอัตราเก่าสิ่งใหม่			เงินเดือน	เงินประจำตำแหน่ง		หมายเหตุ
			เลขที่ตำแหน่ง	ตำแหน่ง	ระดับ	เลขที่ตำแหน่ง	ตำแหน่ง	ระดับ		เงินประจำตำแหน่ง	เงินประจำตำแหน่ง/เงินพิเศษอื่นๆ	
๑	นายวิชา เทียมโคสูง	ปริญญา รัฐศาสตร์	๕๕๓๐๑๑๑๑๑๑๑๑๑๑๑	นักบริหารงานท้องถิ่น (ปลัด อบต.)	กลาง	๕๕๓๐๑๑๑๑๑๑๑๑๑๑๑	นักบริหารงานท้องถิ่น (ปลัด อบต.)	กลาง	๔๗๘,๕๖๐ (๓๙,๘๘๐X๑๒)	๘๔,๐๐๐ (๗,๐๐๐X๑๒)	๘๔,๐๐๐ (๗,๐๐๐X๑๒)	
๒	นายเฉลิม ไชโย	ปริญญา นิติศาสตร์	๕๕๓๐๑๑๑๑๑๑๑๑๑๑๑๑	นักบริหารงานท้องถิ่น (รองปลัด อบต.)	ต้น	๕๕๓๐๑๑๑๑๑๑๑๑๑๑๑๑	นักบริหารงานท้องถิ่น (รองปลัด อบต.)	ต้น	๓๔๙,๓๒๐ (๒๙,๑๑๐X๑๒)	๔๒,๐๐๐ (๓,๕๐๐X๑๒)	-	
สำนักงานปลัด อบต.												
๓	นางวันฉมา จันทนวม	ปริญญา รัฐประศาสนศา	๕๕๓๐๑๑๑๑๑๑๑๑๑๑๑๑	นักบริหารงานทั่วไป (หัวหน้าสำนักงานปลัด)	ต้น	๕๕๓๐๑๑๑๑๑๑๑๑๑๑๑๑	นักบริหารงานทั่วไป (หัวหน้าสำนักงานปลัด)	ต้น	๓๗๖,๐๘๐ (๓๑,๓๘๐X๑๒)	๔๒,๐๐๐ (๓,๕๐๐X๑๒)	-	
๔	นางสาวกรวิศรา บัณฑิต	ปตรี บริหารธุรกิจ	๕๕๓๐๑๑๑๑๑๑๑๑๑๑๑๑	นักจัดการงานทั่วไป	ปก.	๕๕๓๐๑๑๑๑๑๑๑๑๑๑๑๑	นักจัดการงานทั่วไป	ปก.	๒๒๙,๙๒๐ (๑๙,๑๖๐X๑๒)	-	-	
๕	นางสาวสิริธรรมาพร แสนแสน	ปตรี นิติศาสตร์	๕๕๓๐๑๑๑๑๑๑๑๑๑๑๑๑	นิติกร	ปก.	๕๕๓๐๑๑๑๑๑๑๑๑๑๑๑๑	นิติกร	ปก.	๑๘๕,๐๔๐ (๑๕,๔๒๐X๑๒)	-	-	
๖	นางสาวกรรพร วรรณ	ปตรี รัฐศาสตร์	๕๕๓๐๑๑๑๑๑๑๑๑๑๑๑๑	นักวิเคราะห์นโยบายและแผน	ปก.	๕๕๓๐๑๑๑๑๑๑๑๑๑๑๑๑	นักวิเคราะห์นโยบายและแผน	ปก.	๒๙๘,๔๔๐ (๒๔,๘๗๐X๑๒)	-	-	
๗	นายอมร ยศกิจิตร	ปริญญา รัฐประศาสนศา	๕๕๓๐๑๑๑๑๑๑๑๑๑๑๑๑	เจ้าพนักงานธุรการ	ชง.	๕๕๓๐๑๑๑๑๑๑๑๑๑๑๑๑	เจ้าพนักงานธุรการ	ชง.	๓๙๙,๗๒๐ (๓๓,๓๑๐X๑๒)	-	-	
พนักงานจ้างสำนักงานปลัด												
๘	นางสาวชนนิต เสถียร	ปตรี	-	ผู้ช่วยเจ้าพนักงานธุรการ (ตามภารกิจ)	-	-	ผู้ช่วยเจ้าพนักงานธุรการ (ตามภารกิจ)	-	๑๓๘,๐๐๐ (๑๑,๕๐๐X๑๒)	-	-	
๙	นางสาววิจิตรมา ขาวนวล	ปวส.	-	ผู้ช่วยเจ้าพนักงานธุรการ (ตามภารกิจ)	-	-	ผู้ช่วยเจ้าพนักงานธุรการ (ตามภารกิจ)	-	๑๓๘,๐๐๐ (๑๑,๕๐๐X๑๒)	-	-	
๑๐	นายสุระชัย สกนพงษ์	ปวส.	-	ผู้ช่วยเจ้าพนักงานเบื้องต้น (ตามภารกิจ)	-	-	ผู้ช่วยเจ้าพนักงานเบื้องต้น (ตามภารกิจ)	-	๑๓๘,๐๐๐ (๑๑,๕๐๐X๑๒)	-	-	
๑๑	นายธีระพงษ์ ปรีชรักษ์	ผู้มีทักษะ	-	พนักงานขับรถ (ตามภารกิจ)	-	-	พนักงานขับรถ (ตามภารกิจ)	-	๑๔๘,๐๘๐ (๑๒,๓๔๐X๑๒)	-	-	
๑๒	นายดอน เต็มงาม	ผู้มีทักษะ	-	นักการภารโรง (ตามภารกิจ)	-	-	นักการภารโรง (ตามภารกิจ)	-	๑๓๑,๕๒๐ (๑๐,๙๖๐X๑๒)	-	-	
๑๓	นายวิภากร นงนง	ปว	-	ยม (ทั่วไป)	-	-	ยม (ทั่วไป)	-	๑๐๘,๐๐๐ (๙,๐๐๐X๑๒)	-	-	
๑๔	-	ไม่กำหนดวุฒิ	-	พนักงานขับเครื่องจักรกลขนาดเบา (ทั่วไป)	-	-	พนักงานขับเครื่องจักรกลขนาดเบา (ทั่วไป)	-	-	-	-	กำหนดเพิ่ม

บัญชีแสดงการจัดคนลงสู่ตำแหน่ง กองคลัง

ที่	ชื่อ - สกุล	คุณวุฒิการศึกษา	กรอบอัตรากำลังเดิม		กรอบอัตรากำลังใหม่		เงินเดือน	เงินประจำตำแหน่ง		หมายเหตุ
			เลขที่ตำแหน่ง	ตำแหน่ง	ระดับ	เลขที่ตำแหน่ง		ตำแหน่ง	ระดับ	
กองคลัง										
๑๕	นางสาวกมลกาญจน์ พงษ์เพชร	ป.ตรีบริหาร	๕๕๓๐๔๒๐๑๒๐๐๑	นักบริหารงานการคลัง (ผู้อำนวยการกองคลัง)	ต้น	๕๕๓๐๔๒๐๑๒๐๐๑	นักบริหารงานการคลัง (ผู้อำนวยการกองคลัง)	ต้น	๔๐๒,๗๒๐ (๓๓,๕๖๐x๑๒)	-
๑๖	นางสาวณัฐนิชาห์ ไกรส	ป.ตรี	๕๕๓๐๔๒๐๑๑๐๐๑	นักวิชาการเงินและบัญชี	ปก.	๕๕๓๐๔๒๐๑๑๐๐๑	นักวิชาการเงินและบัญชี	ปก.	๑๘๐,๗๒๐ (๑๕,๐๖๐x๑๒)	-
๑๗	นางสาวสิวศิริ สิมภา	ป.ตรี	๕๕๓๐๔๒๐๑๔๐๐๑	นักวิชาการพัสดุ	ปก..	๕๕๓๐๔๒๐๑๔๐๐๑	นักวิชาการพัสดุ	ปก.	๑๙๙,๒๐๐ (๑๖,๖๐๐x๑๒)	-
๑๘	นายสมพงษ์ รัตณี	ปวส.	๕๕๓๐๔๒๐๑๔๐๐๑	เจ้าพนักงานจัดเก็บรายได้	ปง.	๕๕๓๐๔๒๐๑๔๐๐๑	เจ้าพนักงานจัดเก็บรายได้	ปง.	๑๓๘,๑๒๐ (๑๑,๕๑๐x๑๒)	-
๑๙	อัครวาท	-	๕๕๓๐๔๒๐๑๑๐๐๑	เจ้าพนักงานการเงินและบัญชี	ปง/ขง.	๕๕๓๐๔๒๐๑๑๐๐๑	เจ้าพนักงานการเงินและบัญชี	ปง/ขง.	๒๙๗,๙๐๐ (๒๔,๘๒๕x๑๒)	-
พนักงานคลังของคลัง										
๑๙	นางจินตารัตน์ ธีระล้วน	ป.ตรีบริหารธุรกิจ	-	ผู้ช่วยเจ้าพนักงานจัดเก็บรายได้ (ตามภารกิจ)	-	-	ผู้ช่วยเจ้าพนักงานจัดเก็บรายได้ (ตามภารกิจ)	-	๑๔๘,๘๐๐ (๑๒,๔๐๐x๑๒)	-

บัญชีแสดงการจัดคนลงสู่ตำแหน่ง กองช่าง

ที่	ชื่อ - สกุล	คุณวุฒิการศึกษา	กรอบอัตรากำลังเดิม		กรอบอัตรากำลังใหม่		เงินเดือน	เงินประจำตำแหน่ง		หมายเหตุ
			เลขที่ตำแหน่ง	ตำแหน่ง	ระดับ	เลขที่ตำแหน่ง		ตำแหน่ง	ระดับ	
๒๐	ว่าที่ร้อยตรี สมชัย สุวรรณคำ	ป.โทก่อสร้าง	๕๕๓๐๔๒๐๓๐๐๑	นักบริหารงานช่าง (ผู้อำนวยการกองช่าง)	ต้น	๕๕๓๐๔๒๐๓๐๐๑	นักบริหารงานช่าง (ผู้อำนวยการกองช่าง)	ต้น	๔๐๒,๗๒๐ (๓๓,๕๖๐x๑๒)	-
๒๑	นายกิตติศักดิ์ ญาณมศิลป์	ปวช.	๕๕๓๐๔๒๐๑๑๐๐๑	นายช่างโยธา	ปง.	๕๕๓๐๔๒๐๑๑๐๐๑	นายช่างโยธา	ปง.	๒๐๗,๒๔๐ (๑๗,๒๗๐x๑๒)	-
พนักงานช่างกองช่าง										
๒๒	นายมนเฑียรไชติ เพชรล้วน	ปวช.ไฟฟ้า	-	ผู้ช่วยนายช่างไฟฟ้า (ตามภารกิจ)	-	-	ผู้ช่วยช่างไฟฟ้า (ตามภารกิจ)	-	๑๕๕,๗๖๐ (๑๒,๙๘๐x๑๒)	-
๒๓	นายบริชา คณานันทร	ปวช.โยธา	-	ผู้ช่วยนายช่างโยธา (ตามภารกิจ)	-	-	ผู้ช่วยช่างโยธา (ตามภารกิจ)	-	๑๔๑,๗๒๐ (๑๑,๘๑๐x๑๒)	-

บัญชีแสดงการจัดคนลงสู่ตำแหน่ง กองการศึกษา ศาสนา และวัฒนธรรม

ที่	ชื่อ - สกุล	คุณวุฒิการศึกษา	กรอบอัตรากำลังเดิม			กรอบอัตรากำลังใหม่			เงินเดือน	เงินประจำตำแหน่ง		หมายเหตุ
			เลขที่ตำแหน่ง	ตำแหน่ง	ระดับ	เลขที่ตำแหน่ง	ตำแหน่ง	ระดับ		เงินประจำตำแหน่ง	เงินเดือน/เงินค่าตอบแทน	
๒๔	อัคราวาง	ป.ตรี	๕๕๓๐๘๒๑๐๗๐๑๑	นักบริหารการศึกษา (ผอ.กองการศึกษาฯ)	ต้น	๕๕๓๐๘๒๑๐๗๐๑๑	นักบริหารการศึกษา (ผอ.กองการศึกษาฯ)	ต้น	๓๙๓,๖๐๐ (๓๒,๘๐๐x๑๒)	๔๒,๐๐๐ (๓,๕๐๐x๑๒)	ว่างเดิม	
๒๕	นางวิไลรัตน์ วงษ์จันทร์	ป.โท การบริหารการศึกษา	๕๕๓๐๘๒๑๐๗๐๑๑	นักวิชาการศึกษา	ขก.	๕๕๓๐๘๒๑๐๗๐๑๑	นักวิชาการศึกษา	ขก.	๓๓๖,๓๖๐ (๒๘,๐๓๐x๑๒)	-		
๒๖	นางสุภารัตน์ เรือนรส	ป.โท การบริหารการศึกษา	๕๕๓๐๘๒๑๐๗๐๑๑	ครู	ค.ศ.๒	๕๕๓๐๘๒๑๐๗๐๑๑	ครู	ค.ศ.๒	-	-	งบบุคลากร เฉพาะกิจ	
๒๗	นายยุดารัตน์ จิตดีพิพัฒน์	ป.ตรี ปฐมวัย	๕๕๓๐๘๒๑๐๗๐๑๑	ครู	ค.ศ.๒	๕๕๓๐๘๒๑๐๗๐๑๑	ครู	ค.ศ.๒	-	-	งบบุคลากร เฉพาะกิจ	
๒๘	นางวรรณทนา ปรีอปรัก	ป.ตรี ปฐมวัย	๕๕๓๐๘๒๑๐๗๐๑๑	ครู	ค.ศ.๒	๕๕๓๐๘๒๑๐๗๐๑๑	ครู	ค.ศ.๒	-	-	งบบุคลากร เฉพาะกิจ	
๒๙	นางพนัด ของแพรว	ป.ตรี ปฐมวัย	๕๕๓๐๘๒๑๐๗๐๑๑	ครู	ค.ศ.๑	๕๕๓๐๘๒๑๐๗๐๑๑	ครู	ค.ศ.๑	-	-	งบบุคลากร เฉพาะกิจ	
๓๐	นางธิดา นันท วงษ์จันทร์	ป.ตรี ปฐมวัย	๕๕๓๐๘๒๑๐๗๐๑๑	ครู	ค.ศ.๒	๕๕๓๐๘๒๑๐๗๐๑๑	ครู	ค.ศ.๒	-	-	งบบุคลากร เฉพาะกิจ	
๓๑	นางรัชชา สีเขียว	ป.โท การบริหารการศึกษา	๕๕๓๐๘๒๑๐๗๐๑๑	ครู	ค.ศ.๒	๕๕๓๐๘๒๑๐๗๐๑๑	ครู	ค.ศ.๒	-	-	งบบุคลากร เฉพาะกิจ	
๓๒	นางฐิตินันท์ เจตาง	ป.ตรี ปฐมวัย	๕๕๓๐๘๒๑๐๗๐๑๑	ครู	ค.ศ.๒	๕๕๓๐๘๒๑๐๗๐๑๑	ครู	ค.ศ.๒	-	-	งบบุคลากร เฉพาะกิจ	

พนักงานจ้างกองการศึกษา ศาสนา และวัฒนธรรม

๓๓	อัคราวาง	-	-	ผู้ช่วยผู้ดูแลเด็ก ผช.หน.ศูนย์พัฒนาเด็กเล็ก (ตามภารกิจประเภทผู้มีความรู้)	-	-	ผู้ช่วยผู้ดูแลเด็ก ผช.หน.ศูนย์พัฒนาเด็กเล็ก (ตามภารกิจประเภทผู้มีความรู้)	-	-	-	ยุบเลิก
๓๔	นางสาวนิภาพร วงษ์จันทร์	ป.ตรี ปฐมวัย	-	ผู้ช่วยครูผู้ดูแลเด็ก (ตามภารกิจประเภทผู้มีความรู้)	-	-	ผู้ช่วยครูผู้ดูแลเด็ก (ตามภารกิจประเภทผู้มีความรู้)	-	-	-	งบบุคลากร เฉพาะกิจ
๓๕	นางสาวรุ่งฤดี วงษ์จันทร์	ป.โท การบริหารการศึกษา	-	ผู้ช่วยครูผู้ดูแลเด็ก (ตามภารกิจประเภทผู้มีความรู้)	-	-	ผู้ช่วยครูผู้ดูแลเด็ก (ตามภารกิจประเภทผู้มีความรู้)	-	-	-	งบบุคลากร เฉพาะกิจ
๓๖	นางมะลิทอง วงษ์จันทร์	ป.ตรี ปฐมวัย	-	ผู้ช่วยครูผู้ดูแลเด็ก (ตามภารกิจประเภทผู้มีความรู้)	-	-	ผู้ช่วยครูผู้ดูแลเด็ก (ตามภารกิจประเภทผู้มีความรู้)	-	-	-	งบบุคลากร เฉพาะกิจ

บัญชีแสดงการจัดคนลงสู่ตำแหน่ง กองสวัสดิการสังคม

ที่	ชื่อ - สกุล	คุณวุฒิ การศึกษา	กรอบอัตรากำลังเดิม			กรอบอัตรากำลังใหม่			เงินเดือน	เงินประจำตำแหน่ง		หมายเหตุ
			เลขที่ตำแหน่ง	ตำแหน่ง	ระดับ	เลขที่ตำแหน่ง	ตำแหน่ง	ระดับ		เงินประจำตำแหน่ง	เงินเพิ่มอื่นๆ/ เงินค่าตอบแทน	
๓๗	นางสาวศรีศรชน เสนาคม	ป.โท รัฐศาสตร์	๕๕๓๐๑๒๐๑๐๕๐๐๑	นักบริหารงานสวัสดิการสังคม (ผอ.กองสวัสดิการสังคม)	ต้น	๕๕๓๐๑๒๐๑๐๕๐๐๑	นักบริหารงานสวัสดิการสังคม (ผอ.กองสวัสดิการสังคม)	ต้น	๓๘๘,๕๐๐ (๓๒,๕๕๐x๑๒)	๕๒,๐๐๐ (๓,๕๐๐x๑๒)	-	
๓๘	นายฐิติพงษ์ มงมออง	ป.ตรี ศิลปศาสตรบัณฑิต	๕๕๓๐๑๓๖๐๐๐๐๑	นักพัฒนาชุมชน	ขก.	๕๕๓๐๑๓๖๐๐๐๐๑	นักพัฒนาชุมชน	ขก.	๓๘๘,๒๒๐ (๒๘,๑๐๑x๑๒)	-	-	

๑๒. แนวทางการพัฒนาข้าราชการ หรือพนักงานส่วนท้องถิ่น

องค์การบริหารส่วนตำบลนครพัฒนา กำหนดแนวทางการพัฒนาข้าราชการหรือพนักงานส่วนท้องถิ่น ข้าราชการครู บุคลากรทางการศึกษา ลูกจ้าง และพนักงานจ้าง ทุกประเภทตำแหน่งทุกสายงาน ได้มีโอกาสได้รับการพัฒนาเพื่อเพิ่มพูนความรู้ ทักษะทัศนคติที่ดี มีคุณธรรมและจริยธรรม อันจะทำให้การปฏิบัติหน้าที่ของข้าราชการ หรือพนักงานส่วนท้องถิ่น ตามที่กฎหมายกำหนด โดยมีระยะเวลา ๓ ปี สอดคล้องกับระยะเวลาของแผนอัตรากำลัง ๓ ปี

การพัฒนานอกจากจะพัฒนาด้านความรู้ทั่วไปในการปฏิบัติงาน ด้านความรู้และทักษะเฉพาะของงานในแต่ละตำแหน่ง ด้านการบริหาร ด้านคุณสมบัติส่วนตัว และด้านคุณธรรมและจริยธรรมแล้ว องค์การปกครองส่วนท้องถิ่นต้องตระหนักถึงการพัฒนาตามนโยบายของรัฐบาล จังหวัด ประกอบด้วย เช่น การพัฒนาไปสู่ Thailand ๔.๐ ดังนั้น องค์การปกครองส่วนท้องถิ่น (อปต.) จึงจำเป็นต้องพัฒนาระบบราชการส่วนท้องถิ่นไปสู่ยุค ๔.๐ เช่นกัน โดยกำหนดแนวทางการพัฒนาบุคลากร เพื่อส่งเสริมการทำงานโดยยึดหลักธรรมาภิบาลเพื่อประโยชน์สุขของประชาชนเป็นหลัก กล่าวคือ

๑. เป็นองค์กรที่เปิดกว้างและเชื่อมโยงกัน ต้องมีความเปิดเผยโปร่งใสในการทำงาน โดยบุคคลภายนอกสามารถเข้าถึงข้อมูลข่าวสารของทางราชการหรือมีการแบ่งปันข้อมูลซึ่งกันและกัน และสามารถเข้ามาตรวจสอบการทำงานได้ตลอดจนเปิดกว้างให้กลไกหรือภาคส่วนอื่นๆ เช่น ภาคเอกชน ภาคประชาสังคม ได้เข้ามามีส่วนร่วมและโอนถ่ายภารกิจที่ภาครัฐไม่ควรดำเนินการเองออกไปให้แก่ภาคส่วนอื่นๆ เป็นผู้รับผิดชอบดำเนินการแทน โดยการจัดระเบียบความสัมพันธ์ในเชิงโครงสร้างให้สอดคล้องการทำงานในแนวระนาบในลักษณะของเครือข่ายมากกว่าตามสายการบังคับบัญชาในแนวดิ่ง ขณะเดียวกันก็ยังคงเชื่อมโยงการทำงานภายในภาครัฐด้วยกันเองให้มีเอกภาพและสอดคล้องประสานกัน ไม่ว่าจะเป็นราชการบริหารส่วนกลาง ส่วนภูมิภาคและส่วนท้องถิ่นด้วยกันเอง

๒. ยึดประชาชนเป็นศูนย์กลาง ต้องทำงานในเชิงรุกและมองไปข้างหน้า โดยตั้งคำถามกับตนเองเสมอว่าประชาชนจะได้อะไร มุ่งเน้นแก้ไขปัญหาความต้องการและตอบสนองความต้องการของประชาชน โดยไม่ต้องรอให้ประชาชนเข้ามาติดต่อขอรับบริการหรือร้องขอความช่วยเหลือจากองค์กรปกครองส่วนท้องถิ่น รวมทั้งใช้ประโยชน์จากข้อมูลของทางราชการและระบบดิจิทัลสมัยใหม่ในการจัดบริการสาธารณะที่ตรงกับความต้องการของประชาชนพร้อมทั้งอำนวยความสะดวกโดยมีการเชื่อมโยงกันเองของทุกส่วนราชการ เพื่อให้บริการต่างๆ สามารถเสร็จสิ้นในจุดเดียว ประชาชนสามารถเรียกใช้บริการขององค์กรปกครองส่วนท้องถิ่น ได้ตลอดเวลาตามความต้องการของตนและผ่านการติดต่อได้หลายช่องทางผสมผสานกัน ไม่ว่าจะเป็นติดต่อมาด้วยตนเอง อินเทอร์เน็ต เว็บไซต์ โซเชียลมีเดีย หรือแอปพลิเคชันทางโทรศัพท์มือถือ เป็นต้น

๓. องค์กรที่มีขีดสมรรถนะสูงและทันสมัย ต้องทำงานอย่างเตรียมการไว้ล่วงหน้า มีการวิเคราะห์ความเสี่ยง สร้างนวัตกรรมหรือความคิดริเริ่มและประยุกต์องค์ความรู้ในแบบสหสาขาวิชาเข้ามาใช้ในการตอบโต้กับโลกแห่งการเปลี่ยนแปลงอย่างฉับพลัน เพื่อสร้างคุณค่า มีความยืดหยุ่นและความสามารถในการตอบสนองกับสถานการณ์ต่าง ๆ ได้อย่างทันเวลา ตลอดจนเป็นองค์กรที่มีขีดสมรรถนะสูง และปรับตัวเข้าสู่สภาพความเป็นสำนักงานสมัยใหม่ รวมทั้งทำให้บุคลากรมีความผูกพันต่อการปฏิบัติราชการ และปฏิบัติหน้าที่ได้อย่างเหมาะสมกับบทบาทของตน

ทั้งนี้ วิธีการพัฒนาอาจใช้วิธีการใดวิธีการหนึ่งหรือหลายวิธีก็ได้ เช่น การปฐมนิเทศ การฝึกอบรม การศึกษาดูงาน การประชุมเชิงปฏิบัติการ เป็นต้น

๑๓. ประกาศคุณธรรม จริยธรรมของข้าราชการ หรือพนักงานส่วนท้องถิ่น และพนักงานจ้าง

องค์การบริหารส่วนตำบลนิคมพัฒนา ได้ประกาศคุณธรรม จริยธรรมของพนักงานส่วนตำบล และพนักงานจ้าง เพื่อให้พนักงานส่วนตำบล และพนักงานจ้าง ได้ยึดถือเป็นแนวปฏิบัติตามที่กฎหมายกำหนด

พนักงานส่วนตำบล และพนักงานจ้างขององค์การบริหารส่วนตำบลนิคมพัฒนา มีหน้าที่ดำเนินการให้เป็นไปตามกฎหมาย เพื่อรักษาประโยชน์ส่วนรวม และประเทศชาติ อำนวยความสะดวกและให้บริการแก่ประชาชน ตามหลักธรรมาภิบาล โดยจะต้องยึดมั่นในค่านิยมหลักของมาตรฐานจริยธรรม ดังนี้

๑. การยึดมั่นในคุณธรรมและจริยธรรม
๒. การมีจิตสำนึกที่ดี ซื่อสัตย์ สุจริต และรับผิดชอบ
๓. การยึดถือประโยชน์ของประเทศชาติเหนือกว่าประโยชน์ส่วนตน และไม่มีผลประโยชน์ทับซ้อน
๔. การยืนหยัดทำในสิ่งที่ถูกต้อง เป็นธรรม และถูกกฎหมาย
๕. การให้บริการแก่ประชาชนด้วยความรวดเร็ว มีอัธยาศัย และไม่เลือกปฏิบัติ
๖. การให้ข้อมูลข่าวสารแก่ประชาชนอย่างครบถ้วน ถูกต้อง และไม่บิดเบือนข้อเท็จจริง
๗. การมุ่งผลสัมฤทธิ์ของงาน รักษามาตรฐาน มีคุณภาพโปร่งใส และตรวจสอบได้
๘. การยึดมั่นในระบอบประชาธิปไตยอันมีพระมหากษัตริย์ทรงเป็นประมุข
๙. การยึดมั่นในหลักจรรยาวิชาชีพขององค์กร

ทั้งนี้ การฝ่าฝืนหรือไม่ปฏิบัติตามมาตรฐานทางจริยธรรม ให้ถือว่าเป็นการกระทำผิดทางวินัย.

.....

ภาคผนวก



บันทึกข้อความ

ส่วนราชการ สำนักงานปลัด องค์การบริหารส่วนตำบลนิคมพัฒนา โทร. ๐ ๔๕๘๒ ๖๐๕๓ - ๔

ที่ ศก ๘๒๕๐๑/-

วันที่ ๒๕ เดือนมกราคม พ.ศ. ๒๕๖๔

เรื่อง ขออนุมัติแต่งตั้งคณะกรรมการจัดทำแผนอัตรากำลัง ๓ ปี ประจำปีงบประมาณ พ.ศ. ๒๕๖๔ - ๒๕๖๖ ปรับปรุงครั้งที่ ๑

เรียน นายองค์การบริหารส่วนตำบลนิคมพัฒนา

เรื่องเดิม

ตามที่องค์การบริหารส่วนตำบลนิคมพัฒนา ได้จัดทำแผนอัตรากำลัง ๓ ปี ประจำปีงบประมาณ พ.ศ. ๒๕๖๔ - ๒๕๖๖ เพื่อเป็นกรอบกำหนดอัตรา และกำหนดตำแหน่งของพนักงานส่วนตำบล ลูกจ้างประจำ และพนักงานจ้าง ให้เหมาะสมและสอดคล้องกับปริมาณงาน และภารกิจขององค์การบริหารส่วนตำบล ประกอบกับเพื่อเป็นการกำหนดทิศทาง เป้าหมายในการพัฒนาพนักงานส่วนตำบล ในห้วงระยะเวลา ๓ ปี ขององค์การบริหารส่วนตำบล และได้ประกาศใช้ไปแล้ว เมื่อวันที่ ๓๐ เดือนตุลาคม พ.ศ. ๒๕๖๓ นั้น

ข้อเท็จจริง

ดังนั้น องค์การบริหารส่วนตำบลนิคมพัฒนา มีความจำเป็นต้องกำหนดตำแหน่งพนักงานจ้างเพิ่มเติม ที่นอกเหนือจากที่กำหนดไว้ในแผนอัตรากำลัง ๓ ปี ประจำปีงบประมาณ พ.ศ. ๒๕๖๔ - ๒๕๖๖ เพื่อรองรับภารกิจ หน้าที่ ความรับผิดชอบ ลักษณะงาน หรือปริมาณงานที่เพิ่มมากขึ้น ในปีงบประมาณ พ.ศ. ๒๕๖๔ ในส่วนราชการสำนักงานปลัด ประเภทพนักงานจ้างทั่วไป ตำแหน่ง พนักงานขับเครื่องจักรกลขนาดเบา จำนวน ๑ อัตรา พร้อมทั้งขออนุมัติยุบเลิก พนักงานจ้างตามภารกิจ ตำแหน่ง ผู้ช่วยครูผู้ดูแลเด็ก (ผู้ช่วยหัวหน้าศูนย์พัฒนาเด็กเล็ก ประเภท ผู้มีคุณวุฒิ) จำนวน ๑ อัตรา

ซึ่งในการจัดทำแผนอัตรากำลัง ๓ ปี ขององค์การบริหารส่วนตำบลนิคมพัฒนา ให้ นายองค์การบริหารส่วนตำบลนิคมพัฒนา แต่งตั้งคณะกรรมการจัดทำแผนอัตรากำลัง ๓ ปี ประกอบด้วย

- | | |
|----------------------------------------------------|--------------------------|
| (๑) นายองค์การบริหารส่วนตำบล | เป็น ประธานกรรมการ |
| (๒) ปลัดองค์การบริหารส่วนตำบล | เป็น กรรมการ |
| (๓) หัวหน้าส่วนราชการหรือผู้อำนวยการกองทุกกอง | เป็น กรรมการ |
| (๔) หัวหน้าส่วนราชการที่รับผิดชอบการบริหารงานบุคคล | เป็น กรรมการและเลขานุการ |
| (๕) พนักงานส่วนตำบลที่ได้รับมอบหมาย | เป็น ผู้ช่วยเลขานุการ |

โดยคณะกรรมการที่ได้รับการแต่งตั้ง มีหน้าที่จัดทำแผนอัตรากำลังขององค์การบริหารส่วนตำบล โดยให้คำนึงถึงภารกิจ อำนาจหน้าที่ ตามกฎหมายจัดตั้งองค์การบริหารส่วนตำบล พ.ร.บ.ว่าด้วยสภาตำบลและองค์การบริหารส่วนตำบล ลักษณะงาน การกระจายอำนาจให้แก่องค์กรปกครองส่วนท้องถิ่น กฎหมายว่าด้วยสภาตำบลและองค์การบริหารส่วนตำบล ลักษณะงานที่ต้องปฏิบัติ ความยาก และคุณภาพของงาน และปริมาณงานของส่วนราชการต่าง ๆ ในองค์การบริหารส่วนตำบล ตลอดจนทั้งภาระค่าใช้จ่ายขององค์การบริหารส่วนตำบล ที่จะต้องจ่ายในด้านบุคคล และการจัดสรรเงินงบประมาณขององค์การบริหารส่วนตำบล โดยกำหนดเป็นแผนอัตรากำลังขององค์การบริหารส่วนตำบล ในระยะเวลา ๓ ปี

ข้อพิจารณา

เพื่อให้ดำเนินงานด้านการบริหารงานบุคคลขององค์การบริหารส่วนตำบลนิคมพัฒนา เป็นไปด้วยความเรียบร้อย จึงขออนุมัติแต่งตั้งคณะกรรมการจัดทำแผนอัตรากำลัง ๓ ปี ประจำปีงบประมาณ พ.ศ. ๒๕๖๔ - ๒๕๖๖ ปรับปรุงครั้งที่ ๑ ตามรายชื่อที่แนบท้ายมาพร้อมนี้

จึงเรียนมาเพื่อโปรดทราบ และพิจารณา

(ลงชื่อ)

(นางสาวภักดิ์สร บัวจันทร์)

นักจัดการงานทั่วไปปฏิบัติการ

ความเห็นหัวหน้าสำนักปลัด

.....
.....

(ลงชื่อ)

(นางวันณา จันทนาม)
หัวหน้าสำนักปลัด



ความเห็นปลัดองค์การบริหารส่วนตำบล

.....
.....

(ลงชื่อ)

(นายปรีชา เวียนโคกสูง)
ปลัดองค์การบริหารส่วนตำบล



ความเห็นนายกองค์การบริหารส่วนตำบล

- อนุมัติ
 ไม่อนุมัติ เพราะว่า.....

(ลงชื่อ)

(นายสุกิจ แพงมาก)
นายกองค์การบริหารส่วนตำบลนิคมพัฒนา





คำสั่งองค์การบริหารส่วนตำบลนิคมพัฒนา
ที่ ๓๓/๒๕๖๔

เรื่อง แต่งตั้งคณะกรรมการจัดทำแผนอัตรากำลัง ๓ ปี ประจำปีงบประมาณ พ.ศ. ๒๕๖๔ - ๒๕๖๖
ปรับปรุงครั้งที่ ๑

ตามที่องค์การบริหารส่วนตำบลนิคมพัฒนา ได้จัดทำแผนอัตรากำลัง ๓ ปี ประจำปีงบประมาณ พ.ศ. ๒๕๖๔ - ๒๕๖๖ และได้ประกาศใช้ไปแล้ว เมื่อวันที่ ๓๐ เดือนตุลาคม พ.ศ. ๒๕๖๓ และองค์การบริหารส่วนตำบลนิคมพัฒนา มีความจำเป็นต้องกำหนดตำแหน่งพนักงานจ้างเพิ่มเติม ที่นอกเหนือจากที่กำหนดไว้ในแผนอัตรากำลัง ๓ ปี ประจำปีงบประมาณ พ.ศ. ๒๕๖๔ - ๒๕๖๖ เพื่อรองรับภารกิจ หน้าที่ ความรับผิดชอบ ลักษณะงาน หรือ ปริมาณงานที่เพิ่มมากขึ้น ในปีงบประมาณ พ.ศ. ๒๕๖๔ ในส่วนราชการสำนักงานปลัด ประเภท พนักงานจ้างทั่วไป ตำแหน่ง พนักงานขับรถเครื่องจักรกลขนาดเบา จำนวน ๑ อัตรา พร้อมทั้งขออนุมัติยุบเลิก พนักงานจ้างตามภารกิจ ตำแหน่ง ผู้ช่วยครูผู้ดูแลเด็ก (ผู้ช่วยหัวหน้าศูนย์พัฒนาเด็กเล็ก ประเภท ผู้มีคุณวุฒิ) จำนวน ๑ อัตรา

ในการนี้ เพื่อให้การดำเนินงานด้านการบริหารงานบุคคลขององค์การบริหารส่วนตำบลนิคมพัฒนา เป็นไปด้วยความเรียบร้อย ต่อเนื่อง และรองรับอัตรากำลังพนักงานส่วนตำบล และพนักงานจ้าง ที่กำหนดเพิ่มเติม และตอบสนองกับภารกิจการให้บริการประชาชน จึงอาศัยอำนาจตามความในมาตรา ๑๕ และมาตรา ๒๕ แห่งพระราชบัญญัติระเบียบบริหารงานบุคคลส่วนท้องถิ่น พ.ศ. ๒๕๔๒ ประกอบกับประกาศคณะกรรมการพนักงานส่วนตำบลจังหวัดศรีสะเกษ เรื่อง หลักเกณฑ์และเงื่อนไขเกี่ยวกับการบริหารงานบุคคลขององค์การบริหารส่วนตำบล ฉบับลงวันที่ ๑๐ มกราคม ๒๕๔๖ และแก้ไขเพิ่มเติมจนถึงปัจจุบัน จึงขออนุมัติแต่งตั้งคณะกรรมการจัดทำแผนอัตรากำลัง ๓ ปี ประจำปีงบประมาณ พ.ศ. ๒๕๖๔ - ๒๕๖๖ ปรับปรุงครั้งที่ ๑ ดังนี้

๑. นายสุกิจ แพงมาก	นายกองค์การบริหารส่วนตำบล	ประธานกรรมการ
๒. นายปรีชา เวียนโคกสูง	ปลัดองค์การบริหารส่วนตำบล	กรรมการ
๓. นายเฉลิม ไชโย	รองปลัดองค์การบริหารส่วนตำบล	กรรมการ
๔. นางสาวกมลกาญจน์ พงษ์เพชร	ผู้อำนวยการกองคลัง	กรรมการ
๕. ว่าที่ร้อยตรีสมทัย สุวรรณคำ	ผู้อำนวยการกองช่าง	กรรมการ
๖. นางสาวรภัศวรรณ เสนคราม	ผู้อำนวยการกองสวัสดิการสังคม	กรรมการ
๗. นางวันณา จันทนาม	หัวหน้าสำนักปลัด	กรรมการ
๘. นางวิไลรัตน์ วงษ์จันทร์	นักวิชาการศึกษานาญการ รักษาการแทนผู้อำนวยการกองการศึกษา ศาสนา และวัฒนธรรม	กรรมการ
๙. นางสาวภัสสร บัวจันทร์	นักจัดการงานทั่วไปปฏิบัติการ	กรรมการ/เลขานุการ

ให้คณะกรรมการที่ได้รับการแต่งตั้ง มีหน้าที่ในการจัดทำแผนอัตรากำลัง ๓ ปี ประจำปีงบประมาณ พ.ศ. ๒๕๖๔ - ๒๕๖๖ ปรับปรุงครั้งที่ ๑ โดยให้คำนึงถึงภารกิจ อำนาจหน้าที่ตามกฎหมายว่าด้วยการกำหนดแผนและขั้นตอนการกระจายอำนาจให้แก่องค์กรปกครองส่วนท้องถิ่น กฎหมายว่าด้วยสภาพัฒนาการและองค์การบริหารส่วนตำบล ลักษณะงานที่ต้องปฏิบัติ ความยาก คุณภาพของงาน และปริมาณงานของส่วนราชการต่างๆ ในองค์การบริหารส่วนตำบล ตลอดจนภาระค่าใช้จ่ายขององค์การบริหารส่วนตำบล และของรัฐในหมวดเงินอุดหนุนที่จะต้องจ่ายในด้านบุคลากร และการจัดสรรงบประมาณขององค์การบริหารส่วนตำบล โดยกำหนดเป็นแผนอัตรากำลังขององค์การบริหารส่วนตำบล ในระยะเวลา ๓ ปี

ทั้งนี้ตั้งแต่บัดนี้เป็นต้นไป

สั่ง ณ วันที่ ๒๕ เดือนมกราคม พ.ศ. ๒๕๖๔

(นายสุกิจ แพงมาก)

นายกองค์การบริหารส่วนตำบลนิคมพัฒนา


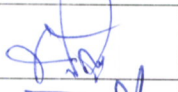
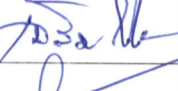

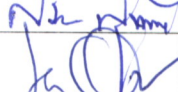


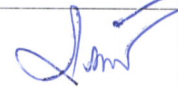

รายชื่อผู้เข้าประชุมคณะกรรมการจัดทำแผนอัตรากำลัง ๓ ปี
ประจำปีงบประมาณ พ.ศ. ๒๕๖๔ - ๒๕๖๖ ปรับปรุงครั้งที่ ๑
ครั้งที่ ๑/๒๕๖๔

วันที่ ๒๗ เดือนมกราคม พ.ศ. ๒๕๖๔

เวลา ๑๐.๓๐ น.

ณ ห้องประชุมองค์การบริหารส่วนตำบลนิคมพัฒนา อำเภอชูขันธุ์ จังหวัดศรีสะเกษ

ผู้เข้าร่วมประชุม

ที่	ชื่อ - สกุล	ตำแหน่ง	ตำแหน่ง	ลายมือชื่อ
๑	นายสุกิจ แพงมาก	นายกองค์การบริหารส่วนตำบล	ประธานกรรมการ	
๒	นายปรีชา เวียนโคกสูง	ปลัดองค์การบริหารส่วนตำบล	กรรมการ	
๓	นายเฉลิม ไชโย	รองปลัดองค์การบริหารส่วนตำบล	กรรมการ	
๔	นางวันฉา จันทนาม	หัวหน้าสำนักปลัด	กรรมการ	
๕	ว่าที่ร้อยตรีสมทัย สุวรรณคำ	ผู้อำนวยการกองช่าง	กรรมการ	
๖	นางสาวกมลกาญจน์ พงษ์เพชร	ผู้อำนวยการกองคลัง	กรรมการ	
๗	นางสาวรภัศวรรณ เสนคราม	ผู้อำนวยการกองสวัสดิการสังคม	กรรมการ	
๘	นางวิไลรัตน์ วงษ์ขันธุ์	นักวิชาการศึกษาชำนาญการ รักษาราชการแทน ผู้อำนวยการกองการศึกษา	กรรมการ	
๙	นางสาวภัสสร บัวจันทร์	นักจัดการงานทั่วไปปฏิบัติการ	กรรมการ/ เลขานุการ	

รายงานการประชุมคณะกรรมการจัดทำแผนอัตรากำลัง ๓ ปี
ประจำปีงบประมาณ พ.ศ. ๒๕๖๔ - ๒๕๖๖ ปรับปรุงครั้งที่ ๑
ครั้งที่ ๑/๒๕๖๔

เมื่อวันที่ ๒๗ เดือนมกราคม พ.ศ. ๒๕๖๔ เวลา ๑๐.๓๐ น.

ณ ห้องประชุมองค์การบริหารส่วนตำบลนิคมพัฒนา อำเภอชูขันธุ์ จังหวัดศรีสะเกษ

ผู้มาประชุม

ที่	ชื่อ-สกุล	ตำแหน่งบริหาร	ตำแหน่งกรรมการ	ลายมือชื่อ
๑	นายสุกิจ แพงมาก	นายกองค์การบริหารส่วนตำบล	ประธาน	สุกิจ แพงมาก
๒	นายปรีชา เวียนโคกสูง	ปลัดองค์การบริหารส่วนตำบล	กรรมการ	ปรีชา เวียนโคกสูง
๓	นายเฉลิม ไชโย	รองปลัดองค์การบริหารส่วนตำบล	กรรมการ	เฉลิม ไชโย
๔	นางวันณา จันทนาม	หัวหน้าสำนักปลัด	กรรมการ	วันณา จันทนาม
๕	ว่าที่ร้อยตรีสมทัย สุวรรณคำ	ผู้อำนวยการกองช่าง	กรรมการ	สมทัย สุวรรณคำ
๖	นางสาวกมลกาญจน์ พงษ์เพชร	ผู้อำนวยการกองคลัง	กรรมการ	กมลกาญจน์ พงษ์เพชร
๗	นางสาวรภัศรพรรณ แสนคราม	ผู้อำนวยการกองสวัสดิการสังคม	กรรมการ	รภัศรพรรณ แสนคราม
๘	นางวิไลรัตน์ วงษ์ขันธุ์	นักวิชาการศึกษา รักษาการแทน ผู้อำนวยการกองการศึกษา	กรรมการ	วิไลรัตน์ วงษ์ขันธุ์
๙	นางสาวภัสสร บัวจันทร์	นักจัดการงานทั่วไปปฏิบัติการ	กรรมการ/เลขานุการ	ภัสสร บัวจันทร์

เริ่มประชุมเวลา ๑๐.๓๐ น.

เมื่อคณะกรรมการมาครบแล้ว นายสุกิจ แพงมาก นายกองค์การบริหารส่วนตำบล
นิคมพัฒนา ในฐานะประธานในการประชุมได้กล่าวเปิดประชุมและดำเนินการ
ประชุมตามระเบียบวาระการประชุม ดังนี้

ระเบียบวาระที่ ๑

นายสุกิจ แพงมาก

เรื่องประธานแจ้งให้ทราบ

ด้วยองค์การบริหารส่วนตำบลนิคมพัฒนา มีอัตรากำลังพนักงานส่วนตำบล ตาม
กรอบอัตรากำลัง ๓ ปี ประจำปีงบประมาณ พ.ศ.๒๕๖๔ - ๒๕๖๖ ในปัจจุบันยังมี
พนักงานจ้างไม่เพียงพอกับปริมาณงานที่เพิ่มมากขึ้น ดังนั้นในวันนี้นจึงได้เชิญ
คณะกรรมการทุกท่านที่มีส่วนเกี่ยวข้อง ร่วมปรึกษาหารือ และพิจารณาให้ความ
เห็นชอบการจัดทำแผนอัตรากำลัง ๓ ปี ในครั้งนี้ครับ

ที่ประชุม

- รับทราบ

ระเบียบวาระที่ ๒

เรื่องรับรองรายงานการประชุม

- ไม่มี -

ระเบียบวาระที่ ๓

เรื่องเสนอเพื่อพิจารณา

๓.๑ พิจารณาปรับปรุงแผนอัตรากำลัง ๓ ปี ประจำปีงบประมาณ พ.ศ.๒๕๖๔ -
๒๕๖๖ ครั้งที่ ๑

นายสุกิจ แพงมาก

- ตามที่องค์การบริหารส่วนตำบลนิคมพัฒนา ได้ดำเนินการแต่งตั้งคณะกรรมการ
จัดทำแผนอัตรากำลัง ๓ ปี เพื่อปรับปรุงแผนอัตรากำลัง ๓ ปี ประจำปีงบประมาณ
พ.ศ. ๒๕๖๔ - ๒๕๖๖ ครั้งที่ ๑ ซึ่งเป็นกรอบในการกำหนดจำนวนและตำแหน่ง
พนักงานส่วนตำบล และพนักงานจ้าง ให้สอดคล้องกับภารกิจ อำนาจหน้าที่ ความ
รับผิดชอบ ลักษณะงานที่ต้องปฏิบัติ ความยากและคุณภาพของงานและปริมาณงาน
ตลอดทั้งภาระค่าใช้จ่ายขององค์การบริหารส่วนตำบลและของรัฐในหมวดเงิน

อุดหนุนที่จะต้องจ่ายในด้านบุคคล และให้คำนึงถึงภารกิจอำนาจหน้าที่ตามกฎหมายว่าด้วยการกำหนดแผนและขั้นตอนการกระจายอำนาจให้แก่องค์กรปกครองส่วนท้องถิ่น กฎหมายบริหารงานบุคคลส่วนท้องถิ่นและกฎหมายอื่นๆ ที่เกี่ยวข้อง โดยกำหนดเป็นแผนอัตรากำลังในระยะเวลา ๓ ปี กระผมขอให้คณะกรรมการได้ช่วยกันพิจารณาตำแหน่งพนักงานที่จะกำหนดเพิ่มหรือปรับลดเพื่อให้เหมาะสมกับปริมาณงาน แล้วรายงานให้ ก.อบต. จังหวัดพิจารณาให้ความเห็นชอบ

ที่ประชุม

- รับทราบ

นายสุกิจ แพงมาก

ในการนี้ เพื่อการดำเนินการวางแผนใช้อัตรากำลัง การพัฒนาบุคลากรขององค์การบริหารส่วนตำบล ให้เหมาะสมและสอดคล้องกับภารกิจขององค์การบริหารส่วนตำบล กระผมขอให้คณะกรรมการแต่ละส่วนงาน/กอง รายงานอัตรากำลังที่มีอยู่เพียงพอและเหมาะสมกับภารกิจหรือไม่ เสนอปรับปรุงเปลี่ยนแปลงอัตรากำลังให้เหมาะสม

ผู้อำนวยการกองคลัง

สำหรับตำแหน่งในกองคลัง มีพนักงานส่วนตำบลที่เพียงพอและเหมาะสมกับภารกิจได้อยู่แล้ว จึงไม่ขอกำหนดตำแหน่งเพิ่ม

ผู้อำนวยการกองช่าง

สำหรับตำแหน่งในกองช่าง มีพนักงานส่วนตำบลที่เพียงพอและเหมาะสมกับภารกิจได้อยู่แล้ว จึงไม่ขอกำหนดตำแหน่งเพิ่ม

ผอ.กองสวัสดิการสังคม

สำหรับตำแหน่งในกองสวัสดิการสังคม มีพนักงานส่วนตำบลที่เพียงพอและเหมาะสมกับภารกิจได้อยู่แล้ว จึงไม่ขอกำหนดตำแหน่งเพิ่ม

ผู้อำนวยการกองการศึกษา

สำหรับกองการศึกษา ศาสนา และวัฒนธรรม มีพนักงานส่วนตำบลที่เพียงพอและเหมาะสมกับภารกิจได้อยู่แล้ว จึงไม่ขอกำหนดตำแหน่งเพิ่ม แต่จะขอยุบเลิกตำแหน่งพนักงานจ้าง ตำแหน่ง ผู้ช่วยหัวหน้าศูนย์พัฒนาเด็กเล็ก (พนักงานจ้างตามภารกิจ ผู้มีคุณวุฒิ) เนื่องจาก กองการศึกษา ศาสนา และ วัฒนธรรม มีกรอบอัตรากำลังในตำแหน่ง ครูผู้ดูแลเด็ก จำนวน ๗ อัตรา และพนักงานจ้างตามภารกิจ ตำแหน่ง ผู้ช่วยครูผู้ดูแลเด็ก จำนวน ๓ อัตรา อยู่แล้ว ซึ่งเป็นตำแหน่งที่มีลักษณะงานเดียวกันกับผู้ช่วยหัวหน้าศูนย์พัฒนาเด็กเล็ก ทำให้งานมีความซ้ำซ้อน จึงขออนุมัติยุบเลิกพนักงานจ้างตามภารกิจ จำนวน ๑ อัตรา คือ

พนักงานจ้างตามภารกิจ

- ผู้ช่วยครูผู้ดูแลเด็ก (ผู้ช่วยหัวหน้าศูนย์พัฒนาเด็กเล็ก ประเภท ผู้มีคุณวุฒิ)

หัวหน้าสำนักปลัด

ในส่วนของสำนักงานปลัดองค์การบริหารส่วนตำบล นั้น มีความประสงค์จะขอ กำหนดตำแหน่งเพิ่มเติม เนื่องจากสำนักงานปลัด ได้ดำเนินการจัดซื้อรถบรรทุกน้ำอเนกประสงค์เพื่อใช้ในการป้องกันและบรรเทาสาธารณภัย ซึ่งยังขาดบุคลากรในการกำกับดูแล และรับผิดชอบงานดังกล่าว จึงขอให้อำนาจอัตรากำลังพนักงานจ้างเพิ่ม จำนวน ๑ อัตรา คือ

พนักงานจ้างทั่วไป

- ตำแหน่ง พนักงานขับเครื่องจักรกลขนาดเบา จำนวน ๑ อัตรา

นายสุกิจ แพงมาก

ตามที่ทุกส่วนได้ชี้แจงรายละเอียดการปรับเพิ่มตำแหน่งต่างๆ ให้ที่ประชุมทราบแล้ว ท่านใดมีข้อคิดเห็นเพิ่มเติมหรือไม่

ปลัด อบต.

ในการขอ กำหนดตำแหน่งพนักงานจ้างเพิ่มนั้น ขอให้ทุกส่วนคำนึงถึงปริมาณงานและงบประมาณค่าใช้จ่ายในด้านบุคคล ซึ่งไม่ควรเกิน ๔๐% ทั้งนี้เพื่อเป็นการป้องกันการเกิดผลกระทบบ้านงบประมาณรายจ่ายประจำปีตามข้อบัญญัติ เลขานุการรายงานข้อมูลค่าใช้จ่ายด้านบุคลากรให้ที่ประชุมทราบด้วยครับ

เลขานุการ เรียบที่ประชุมทุกท่านคะ ตามที่สำนักงานปลัด ได้เสนอขอตำแหน่งเพิ่ม จำนวน ๑ ตำแหน่ง จำนวน ๑ อัตรา เมื่อคำนวณภาระค่าใช้จ่ายด้านบุคลากรตามมาตรา ๓๕ ณ วันที่ ๑ กันยายน ๒๕๖๓ มีค่าใช้จ่าย ร้อยละ ๒๔.๓๔ ซึ่งยังไม่เกิน ๔๐% จึงเรียนมาเพื่อทราบครับ

ปลัด อบต. ตาม พ.ร.บ.ระเบียบบริหารงานบุคคลส่วนท้องถิ่น พ.ศ. ๒๕๔๒ มาตรา ๓๕ ได้กำหนดไว้ในการเงินเดือน ประโยชน์ตอบแทนอื่น และเงินค่าจ้างของข้าราชการหรือพนักงานส่วนท้องถิ่น และลูกจ้าง ที่นำมาจากเงินรายได้ที่ไม่รวมถึงเงินอุดหนุนและเงินกู้หรือเงินอื่นใดนั้นองค์กรปกครองส่วนท้องถิ่นแต่ละแห่งจะกำหนดสูงกว่าร้อยละสี่สิบของเงินงบประมาณรายจ่ายประจำปีขององค์กรปกครองส่วนท้องถิ่นนั้น ไม่ได้ ดังนั้น ถ้าค่าใช้จ่ายด้านบุคลากรของเรา ไม่เกิน ๔๐% ถือว่าปฏิบัติถูกระเบียบและกฎหมายแล้วครับ

นายสุกิจ แพงมาก ถ้ามตรา ๓๕ ตาม พ.ร.บ. ระเบียบบริหารงานบุคคลส่วนท้องถิ่น พ.ศ. ๒๕๔๒ ไม่เกิน ๔๐% ซึ่งถือว่าถูกต้องแล้วนั้น กระผมขอมติที่ประชุมในการเสนอกำหนดตำแหน่งในการกำหนดกรอบอัตรากำลึง ๓ ปี ประจำปีงบประมาณ พ.ศ. ๒๕๖๔ - ๒๕๖๖ ฉบับปรับปรุงครั้งที่ ๑ ดังนี้

๑. กำหนดเพิ่ม ตำแหน่ง พนักงานขับเครื่องจักรกลขนาดเบา จำนวน ๑ อัตรา
๒. ขอยุบเลิก ตำแหน่ง ผู้ช่วยครูผู้ดูแลเด็ก (ผู้ช่วยหัวหน้าศูนย์พัฒนาเด็กเล็ก ประเภท ผู้มีคุณวุฒิ) จำนวน ๑ อัตรา

ที่ประชุม มีมติเห็นชอบตามเสนอเป็นเอกฉันท์

นายสุกิจ แพงมาก เมื่อที่ประชุมให้ความเห็นชอบการปรับปรุงแผนอัตรากำลึง ๓ ปี ประจำปีงบประมาณ พ.ศ. ๒๕๖๔ - ๒๕๖๖ ปรับปรุงครั้งที่ ๑ เรียบร้อยแล้ว ก็ให้เจ้าหน้าที่ดำเนินการนำเสนอ ก.อบต.จังหวัดพิจารณาให้ความเห็นชอบ ก่อนที่จะประกาศและมีผลบังคับใช้ต่อไป

ที่ประชุม - ทราบ และถือปฏิบัติ

ระเบียบวาระที่ ๔ เรื่องอื่น ๆ

- ไม่มี

ปิดประชุม เวลา ๑๒.๒๕ น.

(ลงชื่อ)

ผู้จัดรายงานการประชุม

(นางสาวภัสสร บัวจันทร์)

นักจัดการงานทั่วไปปฏิบัติการ

(ลงชื่อ)

ผู้ตรวจรายงานการประชุม

(นายสุกิจ แพงมาก)

นายกองค์การบริหารส่วนตำบลนิคมพัฒนา

บัญชีแสดงข้อมูลพื้นฐานองค์การบริหารส่วนตำบล ประกอบการขอกำหนดตำแหน่งพนักงานส่วนตำบล/พนักงานจ้าง
องค์การบริหารส่วนตำบลนิคมพัฒนา อำเภอชูขันธุ์ จังหวัดศรีสะเกษ

จำนวนหมู่บ้าน	จำนวนพื้นที่ (ตร.กม.)	จำนวนประชากร			รายได้ในปีที่ผ่านมาไม่รวมเงินอุดหนุน	หมายเหตุ
		ชาย	หญิง	รวม		
๑๐	๑๘.๐๔	๒,๒๔๔	๒,๒๑๐	๔,๔๕๔	๑๔,๕๐๐,๐๐๐.๐๐	



(ลงชื่อ)

ผู้รับรองข้อมูล

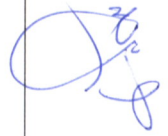
(นายปรีชา เวียนโคกสูง)

ปลัดองค์การบริหารส่วนตำบล

แบบขออนุมัติขยับเลิกและเปลี่ยนแปลงเกี่ยวกับตำแหน่งพนักงานส่วนตำบลและพนักงานจ้าง ประจำปีงบประมาณ พ.ศ.๒๕๖๔
องค์การบริหารส่วนตำบลนิคมพัฒนา อำเภอชูขันธุ์ จังหวัดศรีสะเกษ

ลำดับ ที่	ส่วนราชการ/งาน	ตำแหน่งและ เลขที่ตำแหน่ง	จำนวน	เหตุผลและความจำเป็น	อัตราตำแหน่ง			จำนวนลูกจ้าง		ตำแหน่งนี้อยู่ ในแผน อัตรากำลัง หรือไม่	ความเห็น ก.อบต. จังหวัด
					ของ อบต. (ที่มี/ว่าง)	ของส่วน ราชการนี้ (ที่มี/ว่าง)	ของงาน นี้ (ที่มี/ ว่าง)	ของส่วน ราชการนี้ (ประจำ/ ชั่วคราว)	ของงานนี้ (ประจำ/ ชั่วคราว)		
๑.	สำนักงานปลัด	พนักงานขับ เครื่องจักรกล ขนาดเบา (พนักงานจ้างทั่วไป)	๑	เนื่องจากงานป้องกันและบรรเทาสาธารณ ภัย ได้ดำเนินการจัดซื้อรถบรรทุกนำ อเนกประสงค์ จำนวน ๑ คัน เพื่อรองรับ ภารกิจและปริมาณงานที่เพิ่มเติมขึ้นเกี่ยวกับ การป้องกันและระงับอัคคีภัย ภัยธรรมชาติ การอยู่เวรเตรียมความพร้อมตลอด ๒๔ ชม. ตลอดจนการปฏิบัติหน้าที่เกี่ยวกับงาน ป้องกันและบรรเทาสาธารณภัย ซึ่งปัจจุบัน ยังไม่มีอัตรากำลังตำแหน่งดังกล่าว จึงขอ อนุมัติกำหนดตำแหน่งพนักงานขับ เครื่องจักรกลขนาดเบา จำนวน ๑ อัตรา ใน ปีงบประมาณ พ.ศ.๒๕๖๔ เพื่อเพิ่ม ประสิทธิภาพในการปฏิบัติงานยิ่งขึ้น	๑๖/๒	๕/-	-/-	๖/-	-/-	ไม่มี/ขอเพิ่ม	

(ลงชื่อ)



(นายปรีชา เวียนโคกสูง)

ปลัดองค์การบริหารส่วนตำบล

(ลงชื่อ)



(นายสุกิจ พงษ์มาก)

นายกองค์การบริหารส่วนตำบลนิคมพัฒนา

แบบขออนุมัติเปลี่ยนแปลงเกี่ยวกับตำแหน่ง พนักงานส่วนตำบล หรือพนักงานจ้าง ประจำปีงบประมาณ พ.ศ. ๒๕๖๔

องค์การบริหารส่วนตำบลนิคมพัฒนา อำเภอชูรินทร์ จังหวัดศรีสะเกษ

ลำดับที่	ส่วนราชการ	ตำแหน่งและเลขที่ตำแหน่ง	ขออนุมัติ	เป็นตำแหน่งและเลขที่ตำแหน่ง	ส่วนราชการ	เหตุผลและความจำเป็น	ตำแหน่งนี้อยู่ในแผนอัตรากำลัง ๓ ปี หรือไม่	ความเห็น ก.อบต.
๑	สำนักงานปลัด	พนักงานขับเครื่องจักรกลขนาดเบา (พนักงานจ้างทั่วไป)	กำหนดตำแหน่งใหม่	พนักงานขับเครื่องจักรกลขนาดเบา (พนักงานจ้างทั่วไป)	สำนักงานปลัด	เนื่องจากงานป้องกันและบรรเทาสาธารณภัยได้ดำเนินการจัดซื้อรถบรรทุกน้ำอเนกประสงค์จำนวน ๑ คัน เพื่อรองรับภารกิจและปริมาณงานที่เพิ่มเติมขึ้นเกี่ยวกับการป้องกันและระงับอัคคีภัย ภัยธรรมชาติ การอยู่เวรเตรียมความพร้อมตลอด ๒๔ ชม. ตลอดจนการปฏิบัติหน้าที่เกี่ยวกับงานป้องกันและบรรเทาสาธารณภัย ซึ่งปัจจุบันยังไม่มีย่อตรากำลังตำแหน่งดังกล่าว จึงขออนุมัติกำหนดตำแหน่งพนักงานขับเครื่องจักรกลขนาดเบาจำนวน ๑ อัตรา ในปีงบประมาณ พ.ศ. ๒๕๖๔ เพื่อเพิ่มประสิทธิภาพในการปฏิบัติงานยิ่งขึ้น	ไม่อยู่	



(ลงชื่อ).....ผู้กรอกข้อมูล

(นายปรีชา เวียนโคกสูง)

ปลัดองค์การบริหารส่วนตำบล

(ลงชื่อ).....ผู้รับรอง

(นายสุกิจ แพงมาก)

นายกองค์การบริหารส่วนตำบลนิคมพัฒนา

กรอบตำแหน่งของงานที่ขออนุมัติ
องค์การบริหารส่วนตำบลนิคมพัฒนา อำเภอชูขันธุ์ จังหวัดศรีสะเกษ

๑. สำนักงานปลัดองค์การบริหารส่วนตำบล มีกรอบตำแหน่ง ดังนี้

ลำดับ	เลขที่ตำแหน่ง	ชื่อตำแหน่ง	ว่าง/ ไม่ว่าง	ขออนุมัติ	จำนวน	หมายเหตุ
๑	๕๕-๓-๐๐-๑๑๐๑-๐๐๑	นักบริหารงานท้องถิ่น ระดับกลาง (ปลัด อบต.)	ไม่ว่าง	-	-	-
๒	๕๕-๓-๐๐-๑๑๐๑-๐๐๒	นักบริหารงานท้องถิ่น ระดับต้น (รองปลัด อบต.)	ไม่ว่าง	-	-	-
๓	๕๕-๓-๐๑-๒๑๐๑-๐๐๑	นักบริหารงานทั่วไป ระดับต้น (หัวหน้าสำนักปลัด)	ไม่ว่าง	-	-	-
๔	๕๕-๓-๐๑-๓๑๐๓-๐๐๑	นักวิเคราะห์นโยบายและแผน (ปฏิบัติการ)	ไม่ว่าง	-	-	-
๕	๕๕-๓-๐๑-๓๑๐๑-๐๐๑	นักจัดการงานทั่วไป (ปฏิบัติการ)	ไม่ว่าง	-	-	-
๖	๕๕-๓-๐๑-๓๑๐๕-๐๐๑	นิติกร (ปฏิบัติการ)	ไม่ว่าง	-	-	-
๗	๕๕-๓-๐๑-๔๑๐๑-๐๐๑	เจ้าพนักงานธุรการ (ชำนาญงาน)	ไม่ว่าง	-	-	-
๘	-	พนักงานจ้างตามภารกิจ ผู้ช่วยเจ้าพนักงานการเกษตร	ไม่ว่าง	-	-	-
๙	-	ผู้ช่วยเจ้าพนักงานธุรการ	ไม่ว่าง	-	-	-
๑๐	-	ผู้ช่วยเจ้าพนักงานป้องกันและ บรรเทาสาธารณภัย	ไม่ว่าง	-	-	-
๑๑	-	นักการภารโรง (ทักษะ)	ไม่ว่าง	-	-	-
๑๒	-	พนักงานขับรถยนต์ (ทักษะ)	ไม่ว่าง	-	-	-
๑๓	-	พนักงานจ้างทั่วไป พนักงานขับเครื่องจักรกลขนาดเบา	-	กำหนดตำแหน่ง เพิ่มเติม	๑	-
๑๔	-	ยาม	ไม่ว่าง	-	-	-

(ลงชื่อ).....ผู้กรอกข้อมูล

(นายปรีชา เวียนโคกสูง)
ปลัดองค์การบริหารส่วนตำบล

(ลงชื่อ)

(นายสุกิจ แพงมาก)
นายกองค์การบริหารส่วนตำบลนิคมพัฒนา

กรอบตำแหน่งของงานที่ขออนุมัติ
องค์การบริหารส่วนตำบลนิคมพัฒนา อำเภอชูขันธุ์ จังหวัดศรีสะเกษ

๒. กองคลัง มีกรอบตำแหน่ง ดังนี้

ลำดับ	เลขที่ตำแหน่ง	ชื่อตำแหน่ง	ว่าง/ ไม่ว่าง	ขออนุมัติ	จำนวน	หมายเหตุ
๑	๕๕-๓-๐๔-๒๑๐๒-๐๐๑	นักบริหารงานการคลัง ระดับต้น (ผู้อำนวยการกองคลัง)	ไม่ว่าง	-	-	-
๒	๕๕-๓-๐๔-๓๒๐๑-๐๐๑	นักวิชาการเงินและบัญชี (ปฏิบัติการ)	ไม่ว่าง	-	-	-
๓	๕๕-๓-๐๔-๓๒๐๔-๐๐๑	นักวิชาการพัสดุ (ปฏิบัติการ)	ไม่ว่าง	-	-	-
๔	๕๕-๓-๐๔-๔๒๐๔-๐๐๑	เจ้าพนักงานจัดเก็บรายได้ (ปฏิบัติงาน)	ไม่ว่าง	-	-	-
๕	๕๕-๓-๐๔-๔๒๐๑-๐๐๑	เจ้าพนักงานการเงินและบัญชี (ปฏิบัติงาน)	ว่าง	-	-	-
๖	-	พนักงานจ้างตามภารกิจ ผู้ช่วยเจ้าพนักงานจัดเก็บรายได้	ไม่ว่าง	-	-	-

(ลงชื่อ).....ผู้กรอกข้อมูล

(นายปรีชา เวียนโคกสูง)
ปลัดองค์การบริหารส่วนตำบล

(ลงชื่อ)

(นายสุกิจ แพงมาก)
นายกองค์การบริหารส่วนตำบลนิคมพัฒนา

กรอบตำแหน่งของงานที่ขออนุมัติ
องค์การบริหารส่วนตำบลนิคมพัฒนา อำเภอชุนธ์ จังหวัดศรีสะเกษ

๓. กองช่าง มีกรอบตำแหน่ง ดังนี้

ลำดับ	เลขที่ตำแหน่ง	ชื่อตำแหน่ง	ว่าง/ ไม่ว่าง	ขออนุมัติ	จำนวน	หมายเหตุ
๑	๕๕-๓-๐๕-๒๑๐๓-๐๐๑	นักบริหารงานช่าง ระดับต้น (ผู้อำนวยการกองช่าง)	ไม่ว่าง	-	-	-
๒	๕๕-๓-๐๕-๔๗๐๑-๐๐๑	นายช่างโยธา (ปฏิบัติงาน)	ไม่ว่าง	-	-	-
๓	-	พนักงานจ้างตามภารกิจ ผู้ช่วยนายช่างโยธา	ไม่ว่าง	-	-	-
๔	-	ผู้ช่วยนายช่างไฟฟ้า	ไม่ว่าง	-	-	-

(ลงชื่อ).....ผู้กรอกข้อมูล

(นายปรีชา เวียนโคกสูง)
ปลัดองค์การบริหารส่วนตำบล

(ลงชื่อ).....

(นายสุกิจ แพงมาก)
นายกองค์การบริหารส่วนตำบลนิคมพัฒนา

กรอบตำแหน่งของงานที่ขออนุมัติ
องค์การบริหารส่วนตำบลนิคมพัฒนา อำเภอชูขันธุ์ จังหวัดศรีสะเกษ

๔. กองศึกษา ศาสนาและวัฒนธรรม มีกรอบตำแหน่ง ดังนี้

ลำดับ	เลขที่ตำแหน่ง	ชื่อตำแหน่ง	ว่าง/ ไม่ว่าง	ขออนุมัติ	จำนวน	หมายเหตุ
๑	๕๕-๓-๐๘-๒๑๐๗-๐๐๑	นักบริหารงานการศึกษา ระดับต้น (ผู้อำนวยการกองศึกษา ศาสนา และวัฒนธรรม)	ว่าง	-	-	-
๒	๕๕-๓-๐๘-๓๘๐๓-๐๐๑	นักวิชาการศึกษา (ชำนาญการ)	ไม่ว่าง	-	-	-
๓	๕๕๓๐๘๖๖๐๐๒๒๒	ครูผู้ดูแลเด็ก (คศ.๒)	ไม่ว่าง	-	-	-
๔	๕๕๓๐๘๖๖๐๐๒๒๓	ครูผู้ดูแลเด็ก (คศ.๒)	ไม่ว่าง	-	-	-
๕	๕๕๓๐๘๖๖๐๐๒๒๔	ครูผู้ดูแลเด็ก (คศ.๒)	ไม่ว่าง	-	-	-
๖	๕๕๓๐๘๖๖๐๐๒๒๕	ครูผู้ดูแลเด็ก (คศ.๑)	ไม่ว่าง	-	-	-
๗	๕๕๓๐๘๖๖๐๐๒๒๖	ครูผู้ดูแลเด็ก (คศ.๒)	ไม่ว่าง	-	-	-
๘	๕๕๓๐๘๖๖๐๐๒๒๗	ครูผู้ดูแลเด็ก (คศ.๒)	ไม่ว่าง	-	-	-
๙	๕๕๓๐๘๖๖๐๐๒๒๘	ครูผู้ดูแลเด็ก (คศ.๒)	ไม่ว่าง	-	-	-
๑๐	-	พนักงานจ้างตามภารกิจ ผู้ช่วยครูผู้ดูแลเด็ก ผช.हन.ศูนย์พัฒนาเด็กเล็ก (ตามภารกิจ ประเภท ผู้มีคุณวุฒิ)	ว่าง	ขออนุมัติยุบเลิก ตำแหน่ง	-๑	-
๑๑	-	ผู้ช่วยครูผู้ดูแลเด็ก (ทักษะ)	ไม่ว่าง	-	-	-
๑๒	-	ผู้ช่วยครูผู้ดูแลเด็ก (ทักษะ)	ไม่ว่าง	-	-	-
๑๓	-	ผู้ช่วยครูผู้ดูแลเด็ก (ทักษะ)	ไม่ว่าง	-	-	-

(ลงชื่อ).....ผู้กรอกข้อมูล
(นายปรีชา เวียนโคกสูง)
ปลัดองค์การบริหารส่วนตำบล

(ลงชื่อ).....
(นายสุกิจ แพงมาก)
นายกองค์การบริหารส่วนตำบลนิคมพัฒนา

กรอบตำแหน่งของงานที่ขออนุมัติ
องค์การบริหารส่วนตำบลนิคมพัฒนา อำเภอชูขันธุ์ จังหวัดศรีสะเกษ

๔. กองสวัสดิการสังคม มีกรอบตำแหน่ง ดังนี้

ลำดับ	เลขที่ตำแหน่ง	ชื่อตำแหน่ง	ว่าง/ ไม่ว่าง	ขออนุมัติ	จำนวน	หมายเหตุ
๑	๕๕-๓-๑๑-๒๑๐๕-๐๐๑	นักบริหารงานสวัสดิการสังคม ระดับต้น (ผู้อำนวยการกองสวัสดิการสังคม)	ไม่ว่าง	-	-	-
๒	๕๕-๓-๑๑-๓๘๐๑-๐๐๑	นักพัฒนาชุมชน (ชำนาญการ)	ไม่ว่าง	-	-	-

(ลงชื่อ).....ผู้กรอกข้อมูล

(นายปรีชา เวียนโคกสูง)
ปลัดองค์การบริหารส่วนตำบล

(ลงชื่อ).....

(นายสุกิจ แพงมาก)
นายกองค์การบริหารส่วนตำบลนิคมพัฒนา

บัญชีแสดงรายจ่ายหมวดเงินเดือน ค่าจ้างและประโยชน์ตอบแทนอื่นต่องบประมาณรายจ่าย ประจำปีงบประมาณ พ.ศ. ๒๕๖๔
องค์การบริหารส่วนตำบลนิคมพัฒนา อำเภอชูขันธุ์ จังหวัดศรีสะเกษ

รายจ่ายประจำปี		รายจ่ายหมวดเงินเดือนและค่าจ้าง							คิดเป็น	หมายเหตุ
ก่อนปีปัจจุบัน	ปัจจุบัน	จำนวนเงินที่เพิ่ม (บาท)	รายจ่าย	คิดเป็น	รายจ่าย	คิดเป็น	รายจ่าย	คิดเป็น	รายจ่ายหมวดเงินเดือน	คิดเป็น
๑ ปี (บาท)	(บาท)		ค่าจ้างชั่วคราว (บาท)	ร้อยละ	ค่าจ้างประจำ (บาท)	ร้อยละ	ค่าจ้างตอบแทนอื่น (บาท)	ร้อยละ	ค่าจ้างและประโยชน์ตอบแทนอื่น (บาท)	ร้อยละ
๓๒,๕๐๐,๐๐๐.๐๐	๓๔,๓๖๖,๘๐๐.๐๐	๑,๘๖๖,๘๐๐.๐๐	๑,๒๘๘,๐๔๐.๐๐	-	-	-	๑,๕๘๗,๗๖๐.๐๐	๓.๗๘	๘,๕๐๔,๐๐๘.๐๐	๒๔.๗๔

(ลงชื่อ)  ผู้สำรวจ

(นางสาวกมลกาญจน์ พงษ์เพชร)
ผู้อำนวยการกองคลัง



(ลงชื่อ) ผู้ตรวจสอบ

(นายปรีชา เวียนโคกสูง)

ปลัดองค์การบริหารส่วนตำบล

(ลงชื่อ) ผู้รับรอง

(นายสุกิจ แพงมาก)

นายกองค์การบริหารส่วนตำบลนิคมพัฒนา

บัญชีแสดงการคำนวณจำนวนอัตราค่าจ้างในการขออนุมัติกำหนดตำแหน่งใหม่ องค์การบริหารส่วนตำบลนิคมพัฒนา อำเภอชูรินทร์ จังหวัดศรีสะเกษ
ตำแหน่ง พนักงานขับเครื่องจักรกลขนาดเบา

ลำดับที่	ลักษณะงานที่ปฏิบัติ	เวลาที่ใช้ในการปฏิบัติงานแต่ละชิ้นจนแล้วเสร็จ (นาที)	ปริมาณงาน ต่อปี (ชิ้นงาน)	เวลาทั้งหมดต่อปี (นาที)	จำนวนตำแหน่งที่ต้องการ
๑	ปฏิบัติงานเกี่ยวกับการทำงานและระงับข้อพิพาท	๑๘๐	๑๒๐	๒๑,๖๐๐	๐.๒๖
๒	ป้องกันและบรรเทาเหตุอัคคีภัย วาตภัย อุทกภัย และอื่นๆ	๑๘๐	๑๒๐	๒๑,๖๐๐	๐.๒๖
๓	การช่วยเหลือฟื้นฟูหลังเกิดเหตุต่างๆ	๑๘๐	๑๒๐	๒๑,๖๐๐	๐.๒๖
๔	พิจารณาทำความเข้าใจในสรุป รายงาน เสนอผู้บังคับบัญชา	๑๒๐	๑๒๐	๑๔,๔๐๐	๐.๑๗
๕	จัดทำรายงาน เสนอแนะกับดำเนินการตามกฎหมายและระเบียบ	๙๐	๑๒๐	๑๐,๘๐๐	๐.๑๓
๖	งานอื่นที่เกี่ยวข้องหรือตามที่ได้รับมอบหมายจากผู้บังคับบัญชา	๑๒๐	๓๖๐	๔๓,๒๐๐	๐.๕๒
รวม					๑.๖๑

(ลงชื่อ).....
(นายสุกิจ แพงมาก)

นายกองค์การบริหารส่วนตำบลนิคมพัฒนา


(ลงชื่อ).....ผู้กรอกข้อมูล

(นายปรีชา เวียนโคกสูง)

ปลัดองค์การบริหารส่วนตำบล

บัญชีแสดงปริมาณย้อนหลัง ๓ ปี เพื่อขออนุมัติ
ตำแหน่ง พนักงานขับเครื่องจักรกลขนาดเบา (พนักงานจ้างทั่วไป)
องค์การบริหารส่วนตำบลนิคมพัฒนา อำเภอชูขันธุ์ จังหวัดศรีสะเกษ

ลำดับที่	ลักษณะงานที่ปฏิบัติ (๒)	ปีงบประมาณ			หมายเหตุ
		ก่อน ๓ ปี (๓)	ก่อน ๒ ปี (๔)	ก่อน ๑ ปี (๕)	
๑	ปฏิบัติงานเกี่ยวกับการป้องกันและระงับอัคคีภัย	๒๐	๒๕	๓๐	
๒	ป้องกันและบรรเทาเหตุอัคคีภัย วาตภัย อุทกภัย และอื่นๆ	๒๕	๓๐	๔๐	
๓	การช่วยเหลือฟื้นฟูหลังเกิดเหตุต่างๆ	๓๐	๓๐	๓๕	
๔	พิจารณาทำความเข้าใจปัญหา รายงาน เสนอผู้บังคับบัญชา	๓๐	๓๕	๔๐	
๕	จัดทำรายงาน เสนอแนะกับดำเนินการตามกฎหมายและระเบียบ	๖๐	๖๕	๗๐	
๖	งานอื่นที่เกี่ยวข้องหรือตามที่ได้รับมอบหมายจากผู้บังคับบัญชา	๘๐	๙๐	๑๐๐	

(ลงชื่อ)  ผู้การออกข้อมูล
(นายปรีชา เวียนโคกสูง)
ปลัดองค์การบริหารส่วนตำบล

กรณียุบเลิกตำแหน่ง
พนักงานจ้างตามภารกิจ

แบบขออนุมัติยุบเลิก และเปลี่ยนแปลงเกี่ยวกับตำแหน่งพนักงานส่วนตำบลและพนักงานจ้าง ประจำปีงบประมาณ พ.ศ. ๒๕๖๔
องค์การบริหารส่วนตำบลนิคมพัฒนา อำเภอชูขันธุ์ จังหวัดศรีสะเกษ

ลำดับ ที่	ส่วนราชการ/งาน	ตำแหน่งและ เลขที่ตำแหน่ง	จำนวน	เหตุผลและความจำเป็น	อัตราตำแหน่งตำบล			จำนวนลูกจ้าง		ตำแหน่งนี้อยู่ ในแผน อัตรากำลัง ๓ ปี หรือไม่	ความเห็น ก.อบต. จังหวัด
					ของ อบต. (ที่มี/ว่าง)	ของส่วน ราชการนี้ (ที่มี/ว่าง)	ของงาน นี้ (ที่มี/ ว่าง)	ของส่วน ราชการนี้ (ประจำ/ ชั่วคราว)	ของงานนี้ (ประจำ/ ชั่วคราว)		
๒.	กองการศึกษา ศาสนา และ วัฒนธรรม	ผู้ช่วยหัวหน้าศูนย์ พัฒนาเด็กเล็ก (พนักงานจ้าง ตามภารกิจ ผู้มีคุณวุฒิ)	๑	เนื่องจาก กองการศึกษา ศาสนา และ วัฒนธรรม มีกรอบอัตรากำลังในตำแหน่ง ครูผู้ดูแลเด็ก จำนวน ๗ อัตรา และพนักงาน จ้างตามภารกิจ ตำแหน่ง ผู้ช่วยครูผู้ดูแลเด็ก จำนวน ๓ อัตรา อยู่แล้ว ซึ่งเป็นตำแหน่งที่มี ลักษณะเดียวกันกับผู้ช่วยหัวหน้าศูนย์พัฒนา เด็กเล็ก ทำให้งานมีความซ้ำซ้อน จึงขอ อนุมัติยุบเลิกตำแหน่ง ผู้ช่วยหัวหน้าศูนย์ พัฒนาเด็กเล็ก (พนักงานจ้าง ตามภารกิจ ผู้มีคุณวุฒิ)	๑๖/๒	๘/๑	๘/๑	๒/๑	๒/๑	อยู่	

(ลงชื่อ)

(นายปรีชา เวียนโคกสูง)

ปลัดองค์การบริหารส่วนตำบล

(ลงชื่อ)

(นายสุกิจ แพงมาก)

นายกองค์การบริหารส่วนตำบลนิคมพัฒนา

แบบขออนุมัติเปลี่ยนแปลงเกี่ยวกับตำแหน่ง พนักงานส่วนตำบล หรือพนักงานจ้าง ประจำปีงบประมาณ พ.ศ. ๒๕๖๔

องค์การบริหารส่วนตำบลนิคมพัฒนา อำเภอชูขันธุ์ จังหวัดศรีสะเกษ

ลำดับที่	ส่วนราชการ	ตำแหน่งและเลขที่ตำแหน่ง	ขออนุมัติ	เป็นตำแหน่งและเลขที่ตำแหน่ง	ส่วนราชการ	เหตุผลและความจำเป็น	ตำแหน่งนี้อยู่ในแผนอัตรากี่ถึง ๓ ปี หรือไม่	ความเห็น ก.อบต.
๒	กองการศึกษา ศาสนา และวัฒนธรรม	ผู้ช่วยหัวหน้าศูนย์พัฒนาเด็กเล็ก (พนักงานจ้างตามภารกิจ ผู้มีคุณวุฒิ)	ยุบเลิก	-	กองการศึกษา ศาสนา และวัฒนธรรม	เนื่องจาก กองการศึกษา ศาสนา และวัฒนธรรม มีกรอบอัตรากำหนดในตำแหน่ง ครูผู้ดูแลเด็ก จำนวน ๗ อัตรา และพนักงานจ้างตามภารกิจ ตำแหน่ง ผู้ช่วยครูผู้ดูแลเด็ก จำนวน ๓ อัตรา อยู่แล้ว ซึ่งเป็นตำแหน่งที่มีลักษณะเดียวกันกับผู้ช่วยหัวหน้าศูนย์พัฒนาเด็กเล็ก ทำให้งานมีความซ้ำซ้อน จึงขออนุมัติยุบเลิกตำแหน่ง ผู้ช่วยหัวหน้าศูนย์พัฒนาเด็กเล็ก (พนักงานจ้าง ตามภารกิจ ผู้มีคุณวุฒิ)	อยู่	

(ลงชื่อ).....ผู้กรอกข้อมูล

(นายปรีชา เวียนโคกสูง)

ปลัดองค์การบริหารส่วนตำบล

(ลงชื่อ).....ผู้รับรอง

(นายสุกิจ พงษ์มาก)

นายกองค์การบริหารส่วนตำบลนิคมพัฒนา

กรอบตำแหน่งของงานที่ขออนุมัติยุบเลิกและเปลี่ยนแปลงเกี่ยวกับตำแหน่ง
องค์การบริหารส่วนตำบลนิคมพัฒนา อำเภอชูขันธุ์ จังหวัดศรีสะเกษ

๔. กองศึกษา ศาสนาและวัฒนธรรม มีกรอบตำแหน่ง ดังนี้

ลำดับ	เลขที่ตำแหน่ง	ชื่อตำแหน่ง	ว่าง/ ไม่ว่าง	ขออนุมัติ	จำนวน	หมายเหตุ
๑	๕๕-๓-๐๘-๒๑๐๗-๐๐๑	นักบริหารงานการศึกษา ระดับต้น (ผู้อำนวยการกองศึกษา ศาสนา และวัฒนธรรม)	ว่าง	-	-	-
๒	๕๕-๓-๐๘-๓๘๐๓-๐๐๑	นักวิชาการศึกษา (ชำนาญการ)	ไม่ว่าง	-	-	-
๓	๕๕๓๐๘๖๖๐๐๒๒๒	ครูผู้ดูแลเด็ก (คศ.๒)	ไม่ว่าง	-	-	-
๔	๕๕๓๐๘๖๖๐๐๒๒๓	ครูผู้ดูแลเด็ก (คศ.๒)	ไม่ว่าง	-	-	-
๕	๕๕๓๐๘๖๖๐๐๒๒๔	ครูผู้ดูแลเด็ก (คศ.๒)	ไม่ว่าง	-	-	-
๖	๕๕๓๐๘๖๖๐๐๒๒๕	ครูผู้ดูแลเด็ก (คศ.๑)	ไม่ว่าง	-	-	-
๗	๕๕๓๐๘๖๖๐๐๒๒๖	ครูผู้ดูแลเด็ก (คศ.๒)	ไม่ว่าง	-	-	-
๘	๕๕๓๐๘๖๖๐๐๒๒๗	ครูผู้ดูแลเด็ก (คศ.๒)	ไม่ว่าง	-	-	-
๙	๕๕๓๐๘๖๖๐๐๒๒๘	ครูผู้ดูแลเด็ก (คศ.๒)	ไม่ว่าง	-	-	-
๑๐	-	พนักงานจ้างตามภารกิจ ผู้ช่วยครูผู้ดูแลเด็ก ผช.हन.ศูนย์พัฒนาเด็กเล็ก (ตามภารกิจ ประเภท ผู้มีคุณวุฒิ)	ว่าง	ขออนุมัติยุบเลิก ตำแหน่ง	-๑	-
๑๑	-	ผู้ช่วยครูผู้ดูแลเด็ก (ทักษะ)	ไม่ว่าง	-	-	-
๑๒	-	ผู้ช่วยครูผู้ดูแลเด็ก (ทักษะ)	ไม่ว่าง	-	-	-
๑๓	-	ผู้ช่วยครูผู้ดูแลเด็ก (ทักษะ)	ไม่ว่าง	-	-	-

(ลงชื่อ).....ผู้กรอกข้อมูล

(นายปรีชา เวียนโคกสูง)
ปลัดองค์การบริหารส่วนตำบล

(ลงชื่อ).....

(นายสุกิจ แพงมาก)
นายกองค์การบริหารส่วนตำบลนิคมพัฒนา

กรอบตำแหน่งของงานที่ขออนุมัติยุบเลิกและเปลี่ยนแปลงเกี่ยวกับตำแหน่ง
องค์การบริหารส่วนตำบลนิคมพัฒนา อำเภอชูขันธุ์ จังหวัดศรีสะเกษ

๑. สำนักงานปลัดองค์การบริหารส่วนตำบล มีกรอบตำแหน่ง ดังนี้

ลำดับ	เลขที่ตำแหน่ง	ชื่อตำแหน่ง	ว่าง/ ไม่ว่าง	ขออนุมัติ	จำนวน	หมายเหตุ
๑	๕๕-๓-๐๐-๑๑๐๑-๐๐๑	นักบริหารงานท้องถิ่น ระดับกลาง (ปลัด อบต.)	ไม่ว่าง	-	-	-
๒	๕๕-๓-๐๐-๑๑๐๑-๐๐๒	นักบริหารงานท้องถิ่น ระดับต้น (รองปลัด อบต.)	ไม่ว่าง	-	-	-
๓	๕๕-๓-๐๑-๒๑๐๑-๐๐๑	นักบริหารงานทั่วไป ระดับต้น (หัวหน้าสำนักปลัด)	ไม่ว่าง	-	-	-
๔	๕๕-๓-๐๑-๓๑๐๓-๐๐๑	นักวิเคราะห์นโยบายและแผน (ปฏิบัติการ)	ไม่ว่าง	-	-	-
๕	๕๕-๓-๐๑-๓๑๐๑-๐๐๑	นักจัดการงานทั่วไป (ปฏิบัติการ)	ไม่ว่าง	-	-	-
๖	๕๕-๓-๐๑-๓๑๐๕-๐๐๑	นิติกร (ปฏิบัติการ)	ไม่ว่าง	-	-	-
๗	๕๕-๓-๐๑-๔๑๐๑-๐๐๑	เจ้าพนักงานธุรการ (ชำนาญงาน)	ไม่ว่าง	-	-	-
๘	-	พนักงานจ้างตามภารกิจ ผู้ช่วยเจ้าพนักงานการเกษตร	ไม่ว่าง	-	-	-
๙	-	ผู้ช่วยเจ้าพนักงานธุรการ	ไม่ว่าง	-	-	-
๑๐	-	ผู้ช่วยเจ้าพนักงานป้องกันและ บรรเทาสาธารณภัย	ไม่ว่าง	-	-	-
๑๑	-	นักการภารโรง (ทักษะ)	ไม่ว่าง	-	-	-
๑๒	-	พนักงานขับรถยนต์ (ทักษะ)	ไม่ว่าง	-	-	-
๑๓	-	พนักงานจ้างทั่วไป พนักงานขับเครื่องจักรกลขนาดเบา	-	กำหนดตำแหน่ง เพิ่มเติม	๑	-
๑๔	-	ยาม	ไม่ว่าง	-	-	-

(ลงชื่อ).....ผู้กรอกข้อมูล

(นายปรีชา เวียนโคกสูง)
ปลัดองค์การบริหารส่วนตำบล

(ลงชื่อ)

(นายสุกิจ แพงมาก)
นายกองค์การบริหารส่วนตำบลนิคมพัฒนา

กรอบตำแหน่งของงานที่ขออนุมัติยุบเลิกและเปลี่ยนแปลงเกี่ยวกับตำแหน่ง
องค์การบริหารส่วนตำบลนิคมพัฒนา อำเภอชูขันธุ์ จังหวัดศรีสะเกษ

๒. กองคลัง มีกรอบตำแหน่ง ดังนี้

ลำดับ	เลขที่ตำแหน่ง	ชื่อตำแหน่ง	ว่าง/ ไม่ว่าง	ขออนุมัติ	จำนวน	หมายเหตุ
๑	๕๕-๓-๐๔-๒๑๐๒-๐๐๑	นักบริหารงานการคลัง ระดับต้น (ผู้อำนวยการกองคลัง)	ไม่ว่าง	-	-	-
๒	๕๕-๓-๐๔-๓๒๐๑-๐๐๑	นักวิชาการเงินและบัญชี (ปฏิบัติการ)	ไม่ว่าง	-	-	-
๓	๕๕-๓-๐๔-๓๒๐๔-๐๐๑	นักวิชาการพัสดุ (ปฏิบัติการ)	ไม่ว่าง	-	-	-
๔	๕๕-๓-๐๔-๔๒๐๔-๐๐๑	เจ้าพนักงานจัดเก็บรายได้ (ปฏิบัติงาน)	ไม่ว่าง	-	-	-
๕	๕๕-๓-๐๔-๔๒๐๑-๐๐๑	เจ้าพนักงานการเงินและบัญชี (ปฏิบัติงาน)	ว่าง	-	-	-
๖	-	<u>พนักงานจ้างตามภารกิจ</u> ผู้ช่วยเจ้าพนักงานจัดเก็บรายได้	ไม่ว่าง	-	-	-

(ลงชื่อ).....ผู้กรอกข้อมูล

(นายปรีชา เวียนโคกสูง)
ปลัดองค์การบริหารส่วนตำบล

(ลงชื่อ)

(นายสุกิจ แพงมาก)
นายกองค์การบริหารส่วนตำบลนิคมพัฒนา

กรอบตำแหน่งของงานที่ขออนุมัติยุบเลิกและเปลี่ยนแปลงเกี่ยวกับตำแหน่ง
องค์การบริหารส่วนตำบลนิคมพัฒนา อำเภอชูขันธุ์ จังหวัดศรีสะเกษ

๓. กองช่าง มีกรอบตำแหน่ง ดังนี้

ลำดับ	เลขที่ตำแหน่ง	ชื่อตำแหน่ง	ว่าง/ ไม่ว่าง	ขออนุมัติ	จำนวน	หมายเหตุ
๑	๕๕-๓-๐๕-๒๑๐๓-๐๐๑	นักบริหารงานช่าง ระดับต้น (ผู้อำนวยการกองช่าง)	ไม่ว่าง	-	-	-
๒	๕๕-๓-๐๕-๔๗๐๑-๐๐๑	นายช่างโยธา (ปฏิบัติงาน)	ไม่ว่าง	-	-	-
๓	-	พนักงานจ้างตามภารกิจ ผู้ช่วยนายช่างโยธา	ไม่ว่าง	-	-	-
๔	-	ผู้ช่วยนายช่างไฟฟ้า	ไม่ว่าง	-	-	-

(ลงชื่อ).....ผู้กรอกข้อมูล

(นายปรีชา เวียนโคกสูง)
ปลัดองค์การบริหารส่วนตำบล

(ลงชื่อ).....

(นายสุกิจ แพงมาก)
นายกองค์การบริหารส่วนตำบลนิคมพัฒนา

กรอบตำแหน่งของงานที่ขออนุมัติยุบเลิกและเปลี่ยนแปลงเกี่ยวกับตำแหน่ง
องค์การบริหารส่วนตำบลนิคมพัฒนา อำเภอชูขันธุ์ จังหวัดศรีสะเกษ

๔. กองศึกษา ศาสนาและวัฒนธรรม มีกรอบตำแหน่ง ดังนี้

ลำดับ	เลขที่ตำแหน่ง	ชื่อตำแหน่ง	ว่าง/ ไม่ว่าง	ขออนุมัติ	จำนวน	หมายเหตุ
๑	๕๕-๓-๐๘-๒๑๐๗-๐๐๑	นักบริหารงานการศึกษา ระดับต้น (ผู้อำนวยการกองศึกษา ศาสนา และวัฒนธรรม)	ว่าง	-	-	-
๒	๕๕-๓-๐๘-๓๘๐๓-๐๐๑	นักวิชาการศึกษา (ชำนาญการ)	ไม่ว่าง	-	-	-
๓	๕๕๓๐๘๖๖๐๐๒๒๒	ครูผู้ดูแลเด็ก (คศ.๒)	ไม่ว่าง	-	-	-
๔	๕๕๓๐๘๖๖๐๐๒๒๓	ครูผู้ดูแลเด็ก (คศ.๒)	ไม่ว่าง	-	-	-
๕	๕๕๓๐๘๖๖๐๐๒๒๔	ครูผู้ดูแลเด็ก (คศ.๒)	ไม่ว่าง	-	-	-
๖	๕๕๓๐๘๖๖๐๐๒๒๕	ครูผู้ดูแลเด็ก (คศ.๑)	ไม่ว่าง	-	-	-
๗	๕๕๓๐๘๖๖๐๐๒๒๖	ครูผู้ดูแลเด็ก (คศ.๒)	ไม่ว่าง	-	-	-
๘	๕๕๓๐๘๖๖๐๐๒๒๗	ครูผู้ดูแลเด็ก (คศ.๒)	ไม่ว่าง	-	-	-
๙	๕๕๓๐๘๖๖๐๐๒๒๘	ครูผู้ดูแลเด็ก (คศ.๒)	ไม่ว่าง	-	-	-
๑๐	-	พนักงานจ้างตามภารกิจ ผู้ช่วยครูผู้ดูแลเด็ก ผช.हन.ศูนย์พัฒนาเด็กเล็ก (ตามภารกิจ ประเภท ผู้มีคุณวุฒิ)	ว่าง	ขออนุมัติยุบเลิก ตำแหน่ง	-๑	-
๑๑	-	ผู้ช่วยครูผู้ดูแลเด็ก (ทักษะ)	ไม่ว่าง	-	-	-
๑๒	-	ผู้ช่วยครูผู้ดูแลเด็ก (ทักษะ)	ไม่ว่าง	-	-	-
๑๓	-	ผู้ช่วยครูผู้ดูแลเด็ก (ทักษะ)	ไม่ว่าง	-	-	-

(ลงชื่อ).....ผู้กรอกข้อมูล
(นายปรีชา เวียนโคกสูง)
ปลัดองค์การบริหารส่วนตำบล

(ลงชื่อ).....
(นายสุกิจ แพงมาก)
นายกองค์การบริหารส่วนตำบลนิคมพัฒนา

กรอบตำแหน่งของงานที่ขออนุมัติยุบเลิกและเปลี่ยนแปลงเกี่ยวกับตำแหน่ง
องค์การบริหารส่วนตำบลนิคมพัฒนา อำเภอชูขันธุ์ จังหวัดศรีสะเกษ

๔. กองสวัสดิการสังคม มีกรอบตำแหน่ง ดังนี้

ลำดับ	เลขที่ตำแหน่ง	ชื่อตำแหน่ง	ว่าง/ ไม่ว่าง	ขออนุมัติ	จำนวน	หมายเหตุ
๑	๕๕-๓-๑๑-๒๑๐๕-๐๐๑	นักบริหารงานสวัสดิการสังคม ระดับต้น (ผู้อำนวยการกองสวัสดิการสังคม)	ไม่ว่าง	-	-	-
๒	๕๕-๓-๑๑-๓๘๐๑-๐๐๑	นักพัฒนาชุมชน (ชำนาญการ)	ไม่ว่าง	-	-	-

(ลงชื่อ).....ผู้กรอกข้อมูล
(นายปรีชา เวียนโคกสูง)
ปลัดองค์การบริหารส่วนตำบล

(ลงชื่อ).....
(นายสุกิจ แพงมาก)
นายกองค์การบริหารส่วนตำบลนิคมพัฒนา

บัญชีแสดงรายการหมวดเงินเดือน ค่าจ้างและประโยชน์ตอบแทนอื่นต้องงบประมาณรายจ่าย ประจำปีงบประมาณ พ.ศ. ๒๕๖๔
 องค์กรบริหารส่วนตำบลนิคมพัฒนา อำเภอชูขันธุ์ จังหวัดศรีสะเกษ

รายจ่ายประจำปี		รายจ่ายหมวดเงินเดือนและค่าจ้าง												
ก่อนปัจจุบัน ๑ ปี (บาท)	ปัจจุบัน (บาท)	จำนวนเงิน ที่เพิ่ม (บาท)	รายจ่าย คิดเป็น ร้อยละ	รายจ่าย เงินเดือน พนักงาน อบต. (บาท)	คิดเป็น ร้อยละ	รายจ่าย ประจำ (บาท)	คิดเป็น ร้อยละ	รายจ่าย ค่าจ้าง ชั่วคราว (บาท)	คิดเป็น ร้อยละ	รายจ่าย ประโยชน์ ตอบแทนอื่น (บาท)	คิดเป็น ร้อยละ	รายจ่ายหมวดเงินเดือน ค่าจ้างและประโยชน์ ตอบแทนอื่น (บาท)	คิดเป็น ร้อยละ	หมายเหตุ
๓๒,๕๐๐,๐๐๐.๐๐	๓๔,๓๖๖,๘๐๐.๐๐	๑,๘๖๖,๘๐๐.๐๐	๕.๔๓	๕,๗๘๖,๒๘๐.๐๐	๑๖.๘๔	-	-	๑,๒๙๘,๐๔๐.๐๐	๓.๗๘	๑,๔๑๙,๖๘๘.๐๐	๓.๘๓	๘,๕๐๔,๐๐๘.๐๐	๒๔.๗๔	


 (ลงชื่อ) ผู้สำรวจ

(นางสาวกมลภิญโญ พงษ์เพชร)
 ผู้อำนวยการกองคลัง


 (ลงชื่อ) ผู้ตรวจสอบ

(นายบริชา เวียนโคกสูง)
 ปลัดองค์การบริหารส่วนตำบล


 (ลงชื่อ) ผู้รับรอง

(นายสุกิจ แพงมาก)
 นายกองค์การบริหารส่วนตำบลนิคมพัฒนา